

20 DE ANI

DE DEZVOLTARE REGIONALĂ ÎN

JUDEȚUL GIURGIU

SUD MUNTENIA
Agenția pentru Dezvoltare Regională





I. CUVÂNT ÎNAINTE	2
Liviu Mușat, director ADR Sud-Muntenia: „Agenția s-a construit pe valori, principii și, mai ales, pe credințe”	2
Mariana Vișan, director adjunct Organism Intermediar POR: „Consiliul pentru Dezvoltare Regională - promotor al valorilor de excepție care au scris și marcat istoria și bunul mers al Regiunii Sud-Muntenia”	3
Daniela Traian, director adjunct Dezvoltare și Comunicare: „Ca perspectivă de viitor, ne dorim implicarea cât mai amplă și activă a întregii societăți din Sud-Muntenia”	3
Mirela Tache, director economic: „De 20 de ani, Agenția este, fără încetare, în linia întâi în domeniul Dezvoltării regionale”	3
Diana Poșchină Penescu, președintele Sindicatului Sud-Muntenia: „Performanța a contat în tot ce a făcut Agenția, de-a lungul celor 20 de ani”	3
II. REGIUNEA SUD-MUNTENIA	4
Profilul regiunii Sud-Muntenia - caracteristicile geografice ale zonei	5
Populația și forța de muncă	7
Infrastructura de transport	7
Sectoare economice cu tradiție în regiunea Sud-Muntenia	7
Avantaje comparative ale regiunii	7
Cultură și tradiție	7
III. JUDEȚUL GIURGIU	8
Organizarea administrativă și relieful județului Giurgiu	8
Structura economică și caracteristicile specifice ale județului Giurgiu	8
Profilul turistic al județului Giurgiu	9
IV. CONSILIUL PENTRU DEZVOLTARE REGIONALĂ SUD-MUNTENIA	10
Atribuțiile Consiliului pentru Dezvoltare Regională Sud-Muntenia	11
Activitatea Consiliului, în cifre	11
Reprezentare CpDR Sud-Muntenia - județul Giurgiu	12
V. AGENȚIA PENTRU DEZVOLTARE REGIONALĂ SUD-MUNTENIA	14
Dezvoltarea regională în România	14
Structurile de dezvoltare regională	14
ADR Sud-Muntenia	14
Domeniul de activitate al ADR Sud-Muntenia	14
Organigrama ADR Sud-Muntenia	15
Serviciile oferite de ADR Sud-Muntenia	16
Resursele umane ale ADR Sud-Muntenia	18
Biroul Județean Giurgiu	19
VI. REZULTATELE IMPLEMENTĂRII PROIECTELOR ÎN JUDEȚUL GIURGIU	20
Fonduri nerambursabile atrase prin programele gestionate de Agenție	20
Indicatorii realizați prin proiecte implementate în județul Giurgiu	20
VII. PROIECTE DE SUCCES IMPLEMENTATE ÎN JUDEȚUL GIURGIU	21
Dezvoltarea județului Giurgiu, prin proiectele de investiții	21
Colegiul Național „Ion Măiorescu” – instituție de învățământ model în județul Giurgiu	21
MEDICAMED MARKET SRL: Echipamente moderne pentru dezvoltarea serviciilor de import și distribuție a aparaturii medicale în România	23
VIII. LISTA PROIECTELOR IMPLEMENTATE/ÎN CURS DE IMPLEMENTARE ÎN JUDEȚUL GIURGIU	24
IX. DATE DE CONTACT	30

I. CUVÂNT ÎNAINTE

Liviu Mușat,
director ADR Sud-Muntenia

” Agenția s-a construit pe valori,
principii și, mai ales, pe credințe “

20 de ani de Excelență în Sud-Muntenia! Două decenii de existență a Agenției pentru Dezvoltare Regională Sud-Muntenia! Aniversarea este cu atât mai încărcată de semnificații și simboluri cu cât ne aflăm în Anul Centenarului Marii Uniri, moment oportun de reflecție profundă asupra progreselor realizate, cu nevoia de a privi spre viitor și a proiecta următorii 20 sau, de ce nu, următorii 100 de ani!

Povestea Agenției în Sud-Muntenia, cunoscută ca fiind un ținut al contrastelor, cu o istorie bogată și fascinantă, își are începuturile în anul 1999, când a fost înființată la inițiativa Consiliului pentru Dezvoltare Regională Sud-Muntenia, cu scopul de a sprijini dezvoltarea durabilă a regiunii și de a îmbunătăți condițiile de trai ale locuitorilor ei. Încă de la început, am avut ca principală preocupare ridicarea standardelor de viață ale comunităților pe care le reprezentăm, îmbunătățind coeziunea socială și diminuând discrepanțele economice de la nivelul regiunii.

Încă din perioada de preaderare am avut rolul de a asigura un management eficient al fondurilor existente și de a ne pregăti pentru ca, odată cu intrarea României în Uniunea Europeană în anul 2007, să administrăm fondurile structurale. Practic, din 1999, atunci când ne-am început activitatea, am fost implicați în implementarea a peste 1.600 de proiecte, ce au fost derulate prin 13 programe de preaderare – PHARE și alte programe naționale și 2 programe postaderare – POR și POS CCE.

În cea de-a doua perioadă de programare, Regio a întâmpinat la început de drum o serie de probleme și sincope, care, doar prin efort susținut și bună credință, vor putea fi depășite. Important este ca sfârșitul de program să nu ne găsească cu garda jos! Obiectivul nostru principal este să ne asigurăm că vom avea o rată cât mai ridicată a proiectelor finalizate în condiții optime, care să aducă beneficii comunităților în care ele se realizează.

Un alt moment de mare însemnătate în istoria Agenției a fost cel în care am preluat atribuțiile de implementare a Programului Operațional Sectorial „Creșterea Competitivității Economice”, în primăvara anului 2013. Decizia de descentralizare a programului a reprezentat o dovadă de apreciere a eforturilor noastre conjugate și, fără teamă că am putea greși, a fost una benefică, ce a avut ca rezultat fluidizarea procedurii de evaluare și contractare a proiectelor care erau depuse de ceva vreme la București. Într-un timp relativ scurt am reușit să creăm o structură funcțională, robustă, care ne-a permis să preluăm cu succes responsabilitățile de Organism Intermediar în regiunea Sud-Muntenia.

Bilanțul celor 20 de ani de existență a Agenției reflectă ceea ce noi am făcut bine, ce am greșit, care sunt învățămintele trase, ce putem îndrepta, continua și ce vrem să lăsăm moștenire urmașilor noștri. Istoria scrisă până acum înseamnă principii, credințe și valori. Căci Agenția s-a construit pe valori, principii și, mai ales, pe credințe.

ADR Sud-Muntenia a câștigat, de-a lungul timpului, o experiență profesională importantă în domeniul dezvoltării regionale, care însumează astăzi un mileniu de expertiză a Agenției, prin echipa noastră, de care beneficiază întreaga regiune zi de zi. De aceea, consider că marcarea celor două decenii trebuie să aibă următoarele dimensiuni: educativă, a modernizării, a memoriei instituționalizate, a fundamentării dezvoltării regionale, toate acestea unite sub umbrela durabilității și a impactului major în comunitățile locale.

La mulți ani tuturor celor care au contribuit de-a lungul timpului la dezvoltarea și succesul Agenției și Regiunii Sud-Muntenia!



Mariana Vișan
director adjunct Organism Intermediar POR

„Consiliul pentru Dezvoltare Regională – promotor al valorilor de excepție care au scris și marcat istoria și bunul mers al Regiunii Sud-Muntenia”

Participăm, în acest an, la un moment istoric! Un moment aniversar, pentru că în anul 2018 se împlinesc două decenii de când, în Regiunea Sud-Muntenia, noi, Agenția pentru Dezvoltare Regională Sud-Muntenia, am început, trebuie să recunoaștem, în mod timid, dar cu foarte mult entuziasm și optimism, să punem bazele unei echipe care, ulterior, avea să schimbe imaginea Regiunii Sud-Muntenia prin miile de proiecte care s-au derulat în domenii deosebit de importante pentru comunitate.

Adăugăm la cele spuse mai înainte mențiunea că alături de Agenția pentru Dezvoltare Regională, care s-a regăsit de multe ori în proiecte de înaltă ținută destinate promovării istoriei, marilor personalități și culturii românești, s-a implicat în mod benefic Consiliul pentru Dezvoltare Regională, în calitatea sa de organism deliberativ, care, încă de la înființare, rămâne un neobosit conservator și promotor al valorilor de excepție care au scris și marcat istoria și bunul mers al Regiunii Sud-Muntenia.



Daniela Traian
director adjunct Dezvoltare și Comunicare

„Ca perspectivă de viitor, ne dorim implicarea cât mai amplă și activă a întregii societăți din Sud-Muntenia”

În cele două decenii, pentru a avea rezultate în domeniul dezvoltării regionale, cele mai importante valori care ne-au ghidat au fost și rămân în continuare: competența, seriozitatea, responsabilitatea, predictibilitatea, precum și respectul pentru comunitate și pentru banul public.

Sunt mândră că fac parte din echipa Agenției, care este formată din profesioniști, preocupați de fiecare județ și localitate din regiune, capabili să presteze toate serviciile pe care le oferă Agenția: consiliere pentru solicitarea de fonduri și sprijin în managementul proiectelor finanțate, realizare de studii și analize, identificarea oportunităților de finanțare, consiliere și sprijin în investiții, furnizare de programe de formare profesională a adulților etc..

Succesul Agenției de astăzi ne onorează și, în același timp, ne îndatorează să dovedim în continuare profesionalismul și dedicarea ce ne-au fost vectori în activitățile derulate în dezvoltarea durabilă și echilibrată a regiunii Sud-Muntenia.



Mirela Tache
director economic

„De 20 de ani, Agenția este, fără încetare, în linia întâi în domeniul Dezvoltării regionale”

Timp de 20 de ani, Agenția pentru Dezvoltare Regională și-a dovedit, prin excelență, valoarea, afirmându-se ca un susținător activ al culturii române, al spiritului civic și al coeziunii comunitare.

De 20 de ani, ADR SUD-MUNTENIA face parte din viața cotidiană a Regiunii Sud-Muntenia.

De 20 de ani este, fără încetare, în linia întâi în domeniul Dezvoltării regionale.

Pentru că am fost dirijați corect, de către Consiliul pentru Dezvoltare Regională, în valul de evoluție profesională, activitatea noastră s-a diversificat de la un an la altul și în foarte scurt timp instituția ADR SUD-MUNTENIA a devenit una de elită la nivelul Regiunii și, fără nicio exagerare, chiar și la nivel național.

A fost o experiență specială, în care capitalul nostru cel mai important, angajații Agenției, cu dedicație, competență, entuziasm și loialitate, au făcut posibilă punerea în aplicare a misiunii noastre, respectiv stimularea dezvoltării sociale și economice, echilibrate și durabile a Regiunii Sud-Muntenia.



Diana Poșchină Penescu
președintele Sindicatului Sud-Muntenia

„Performanța a contat în tot ce a făcut Agenția, de-a lungul celor 20 de ani”

Este o onoare pentru mine să vă împărtășesc câteva gânduri acum, la ceas de sărbătoare. De 20 de ani, Agenția pentru Dezvoltare Regională Sud-Muntenia s-a pus în slujba oamenilor, ajutând cât a putut de mult la accesarea fondurilor europene.

Au fost momente ușoare și momente grele. Au fost perioade în care am făcut lucruri noi, care ne-au captivat, și motivația de a face parte din acest grup elitist a venit de la sine. Performanța a contat în tot ce am făcut de-a lungul celor 20 de ani și întotdeauna când am tras linie am văzut că am crescut în ochii oamenilor, devenind profesioniști.

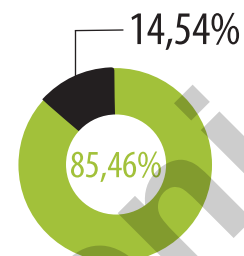
II. REGIUNEA SUD-MUNTENIA

Județe componente:

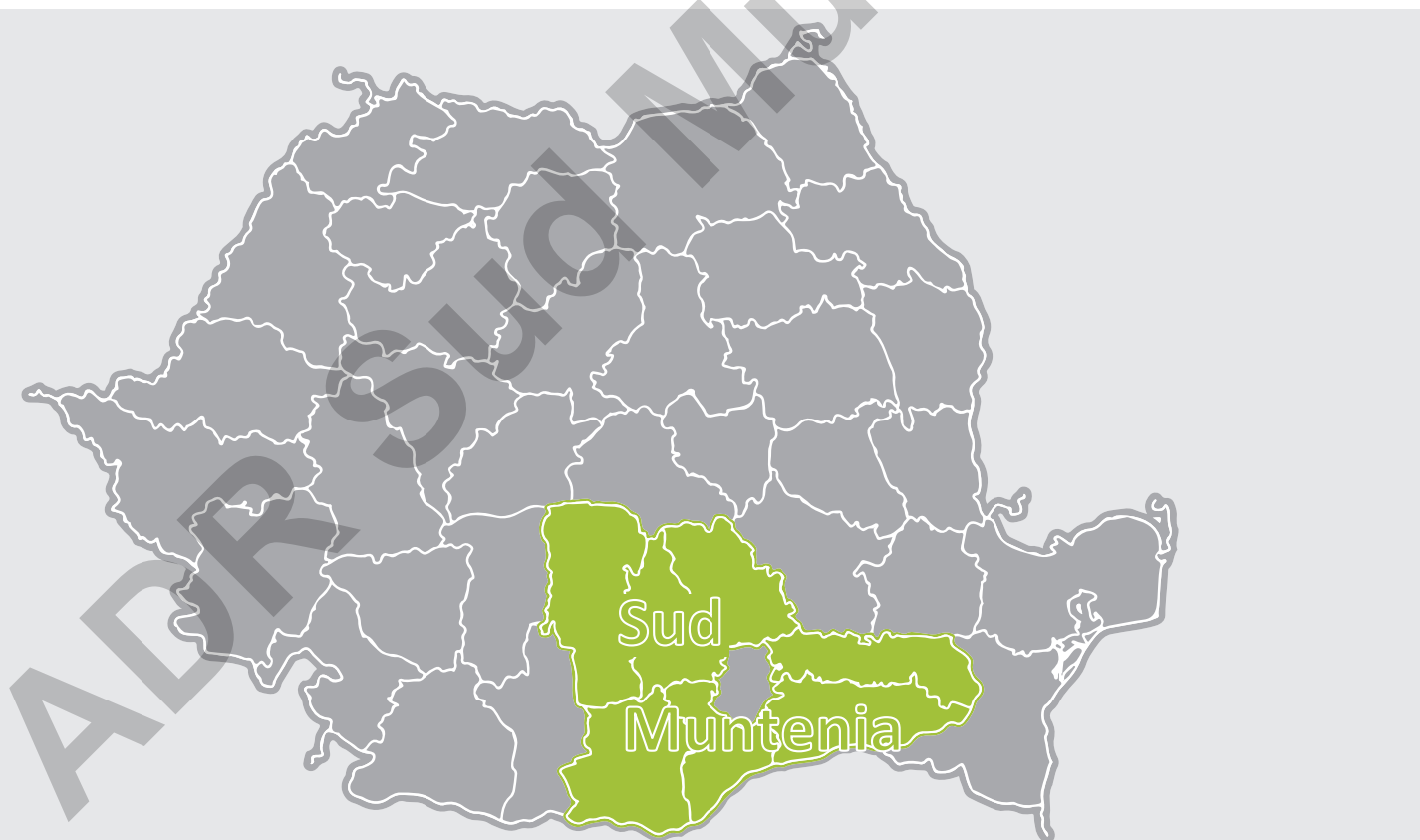
Argeș, Călărași, Dâmbovița, Giurgiu, Ialomița, Prahova și Teleorman.

Date statistice:

- acoperă 14,54% din suprafața totală a României, reprezentând 34.467 km²;
- populația regiunii este de 3.216.831 de locuitori.



- suprafața regiunii
14,54% = 34.467 km²
- suprafața României
85,46% = 230.930 km²



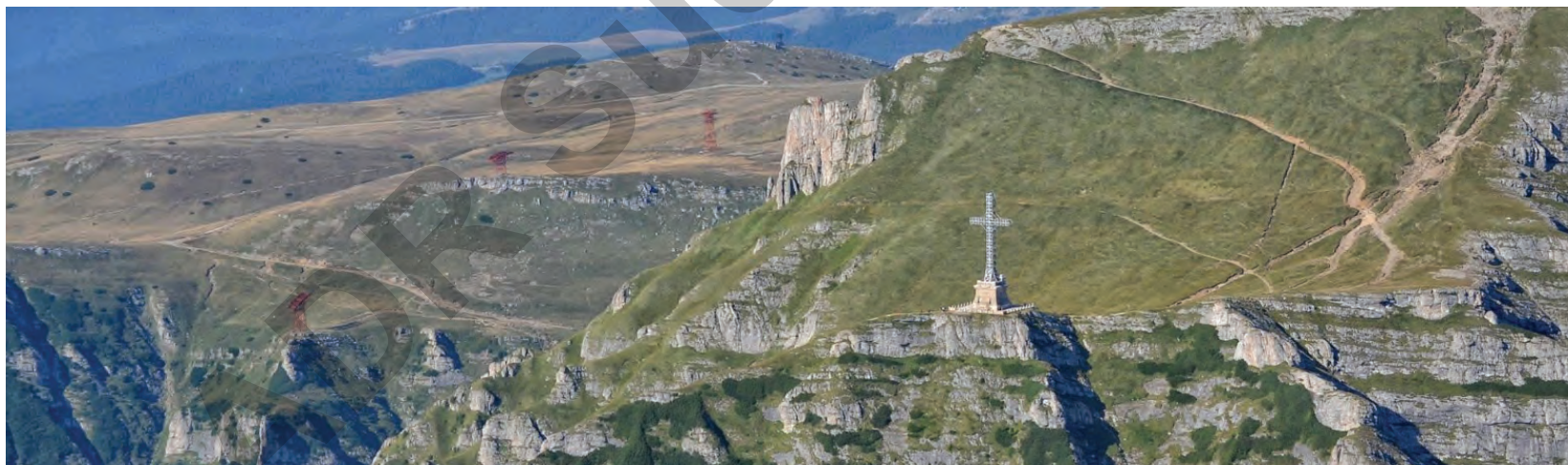
Profilul regiunii Sud-Muntenia - caracteristicile geografice ale zonei

Regiunea Sud-Muntenia - cu o suprafață de 34.467 km² - este situată în partea de sud-est a României, învecinându-se la nord cu Regiunea Centru, la est cu Regiunea Sud-Est, la sud cu Bulgaria, limita fiind dată de granița naturală - fluviul Dunărea, iar la vest cu Regiunea Sud-Vest. Prezența în sudul regiunii a fluviului Dunărea îi conferă acesteia posibilitatea de a avea comunicații cu cele opt țări riverane, iar prin intermediul Canalului Dunăre - Marea Neagră de a avea ieșire la Marea Neagră și, deci, acces la Portul Constanța - principala poartă maritimă a țării.

Existența în centrul regiunii, dar nefăcând parte din aceasta, a capitalei țării, București, parte componentă a Regiunii București-Ilfov, constituie, prin infrastructura socială și instituțională, un real avantaj.

Nefiind o structură administrativă, Regiunea Sud-Muntenia este formată din șapte județe (Argeș, Călărași, Dâmbovița, Ialomița, Giurgiu, Prahova și Teleorman), 16 municipii, 32 de orașe și 519 comune, cu 2.019 sate.

Regiunea cuprinde trei forme majore de relief: munte 9,5%, deal 19,8%, câmpie și luncă 70,7%. Dacă pentru cele patru județe din Sud (Ialomița, Călărași, Giurgiu și Teleorman), forma caracteristică de relief este câmpia, celelalte trei județe din nord (Argeș, Dâmbovița și Prahova) cuprind atât câmpia, cât și dealurile și munții, în această zonă găsindu-se cele mai mari altitudini muntoase ale țării: vârfurile Moldoveanu (2.544 m) și Negoiu (2.535 m) din Masivul Făgăraș și Vârful Omu (2.505 m) din Masivul Bucegi, vârfurile Iezeru Mare (2.462 m), Păpușa (2.391 m) și Leaota (2.133 m) din Masivul Iezeru.



Crucea Eroilor Neamului - Muntele Caraiman

Rețeaua hidrografică bogată a regiunii este dominată de fluviul Dunărea, în care se varsă principalele râuri ale regiunii (Olt, Argeș, Dâmbovița, Ialomița și Prahova), fiind completată de o serie de lacuri naturale și antropice cu folosință complexă.

Varietatea formelor de relief și complexitatea geologică a acestora fac ca resursele naturale ale regiunii să fie diversificate. Zonele montană și deluroasă concentrează resurse naturale ale subsolului (petrol, gaze naturale, cărbune, minereuri radioactive și metalifere, sare, marne calcaroase, sulf, acumulări de gips și izvoare minerale) importante pentru industria energetică, chimică și a materialelor de construcții.

Alături de resursele subsolului, de o importanță deosebită și cu influențe directe în dezvoltarea anumitor sectoare economice se află resursele solului. Astfel, suprafața agricolă, concentrată preponderent în județele din sud, deține 71,1% din suprafața totală a regiunii, din care 80,2% reprezintă teren arabil.

Regiunea dispune de resurse bogate și importante de apă, care, prin utilizarea în diferite domenii, au un rol deosebit în dezvoltarea economică a acesteia.

Flora și fauna, de o mare diversitate, constituie o altă bogăție naturală a regiunii. Terenurile ocupate cu păduri și vegetație forestieră dețin 19,3% din suprafața regiunii, reprezentând o sursă importantă de masă lemnoasă și un mediu propice pentru fauna de interes cinegetic.

Organizarea administrativ-teritorială a Regiunii Sud-Muntenia

Județ	Suprafață totală – km ² –	Populație – nr. locuitori –	Municipii – nr. localități –	Orașe – nr. localități –	Comune – nr. localități –	Sate – nr. localități –
Argeș	6.822	639.930	3	4	95	576
Călărași	5.087	312.522	2	3	50	160
Dâmbovița	4.056	523.730	2	5	82	353
Giurgiu	3.544	273.904	1	2	51	167
Ialomița	4.455	289.659	3	4	59	127
Prahova	4.715	799.012	2	12	90	405
Teleorman	5.788	378.074	3	2	92	231
TOTAL Regiunea Sud-Muntenia	34.467	3.216.831	16	32	519	2.019



Populația și forța de muncă

În număr de 3,216 milioane de locuitori (15,5% din populația țării), populația regiunii, cu o densitate de 100,6 locuitori/km², din punctul de vedere al repartizării pe medii de trai, se împarte astfel: 41,6% în mediul urban, iar 58,4% în mediul rural.

Infrastructura de transport

- Rețeaua de cale ferată: 1.671 km (608 km electrificați). Densitatea rețelei de cale ferată: 48,5 km/1.000 km²;
- Drumuri publice: 11.104 km (2.534 km de autostrăzi și drumuri naționale);
- Densitatea drumurilor publice: 32,2 km/1.000 km²;

Sectoare economice cu tradiție în regiunea Sud-Muntenia

- Producția de utilaj petrolier și chimic;
- Producția de produse petro-chimice;
- Producția de automobile;
- Producția agricolă vegetală;
- Producția de carne;
- Turism montan.

Avantaje comparative ale regiunii

- Grad de acoperire ridicat cu rețele de telecomunicații;
- Existența în mijlocul regiunii a aeroportului „Henri Coandă” București;
- Existența unor segmente ale coridoarelor europene de transport IV și IX, precum și existența segmentelor de autostradă A1 (București - Pitești) și A2 (București - Constanța), rețele de drumuri naționale și europene modernizate;
- Forță de muncă ieftină și calificată;
- Existența terenurilor adecvate agriculturii ecologice.
- Fluviul Dunărea (11 porturi);

- Acces la aeroportul „Henri Coandă” (Otopeni) București;
- Rețeaua de drumuri naționale: 21,2%, din 11.818 km lungime totală drumuri;
- Ponderea drumurilor județene este de 78,8%.

Transportul rutier este susținut de transportul feroviar, din rețeaua de căi ferate a regiunii făcând parte patru magistrale care asigură legătura cu toate regiunile istorice: Moldova, Dobrogea, Transilvania și Banat. Transportul naval este asigurat de fluviul Dunărea, principala cale de navigație transeuropeană pe care, în cadrul regiunii, sunt situate patru porturi importante.

Legătura cu Bulgaria se face prin intermediul a trei puncte de trecere a frontierei, cel mai important fiind cel de la Giurgiu – Ruse, datorită podului rutier-feroviar existent, prin acest punct realizându-se una din legăturile principale ale Vestului Europei cu Orientul Apropiat.

Cultură și tradiție

Cunoscută în trecut drept Valahia sau Țara Românească, Muntenia are o istorie bogată și fascinantă. În nord, poalele Munților Făgăraș oferă, la Arefu, un fundal dramatic pentru castelul lui Vlad Țepeș, domnitor român cunoscut în străinătate, mai ales datorită asocierii cu personajul Dracula al lui Bram Stoker, în vreme ce în sud un număr impresionant de situri arheologice au început să atragă din ce în ce mai mulți arheologi și turiști.

Celebra legendă a Meșterului Manole, inspirată de construirea Mănăstirii Curtea de Argeș, alături de Turnul Chindiei, parte a curții domnești din vechea cetate a Târgoviștei, și numeroasele festivaluri și sărbători sătești aduc permanent în actualitate tradițiile zonei.



Portul Giurgiu

III. JUDEȚUL GIURGIU

Organizarea administrativă și relieful județului Giurgiu

Județul Giurgiu este situat în partea de sud a României, pe cursul inferior al fluviului. Amplasarea pe malul Dunării de-a lungul a 72 km conferă județului posibilitatea de a avea legături fluviale cu țările riverane și Marea Neagră.

Aparținând Câmpiei Române, suprafața județului este alcătuită din păduri și terenuri arabile. Giurgiu are în componență un municipiu, două orașe, 51 de comune și 167 de sate. Populația județului la nivelul anului 2017 număra 275.840 de persoane, însemnând 1,24% din populația României.

Reședința județului este municipiul Giurgiu, aflat la 64 km de capitala țării, pe ruta București – Sofia – Atena sau București – Istanbul. Atestat documentar încă din secolul al XIV-lea, municipiul Giurgiu a fost gazda unor premiere tehnice: prima linie de cale ferată din România (București – Giurgiu), prima linie de telegraf și podul de peste Dunăre.

Giurgiu este un important punct de trecere a frontierei pentru traficul de mărfuri și persoane. Municipiul reședință de județ reprezintă unul dintre cele mai importante porturi românești la Dunăre. Sectorul industriei este susținut în nordul județului, unde sunt în exploatare zăcăminte de țiței, iar din albiile Dunării și râurilor ce străbat județul sunt extrase nisipuri și pietrișuri.

Structura economică și caracteristicile specifice ale județului Giurgiu

Fiind situat într-o zonă de câmpie, agricultura este activitatea economică principală a județului. Călărași era clasat, în anul 2014, pe locul al II-lea la producția medie de cereale pe județe, pe locul al III-lea în funcție de ponderea terenurilor agricole în total și pe locul al V-lea în funcție de suprafața agricolă. Terenurile agricole – în suprafață de 425.798 ha* - reprezintă în economia județului Giurgiu se disting ca activități cu pondere semnificativă agricultura, industria și comerțul. În cadrul industriei județului reprezentative sunt: industria alimentară și a băuturilor, extracția petrolului și gazelor naturale, industria textilă și a confecțiilor din textile.

În județ există două parcuri industriale – Parcul Tehnologic și Industrial Giurgiu Nord și Parcul Industrial Bolintin-Deal, însă economia județeană nu oferă încă toate condițiile pentru a atrage un număr major de investiții. Cu toate acestea, deschide-



Municipiul Giurgiu

rea județului către căi majore rutiere, feroviare și navale constituie argumente cheie pentru dezvoltarea acestui potențial. Portul Giurgiu și Zona Liberă pot asigura un tranzit economic facil și variat al mărfurilor ce traversează coridorul comercial din sudul României. Majoritatea IMM-urilor activează în domeniile comerțului, industriei ușoare, construcțiilor și transporturilor. Giurgiu este încă un județ predominant agricol, cu aproape 50% din populație angajată în acest sector. Întrucât în continuare mai mult de jumătate din populație este activă în agricultura de subsistență, se impun măsuri pentru eficientizarea acestei ramuri economice.

Transportul rutier, legătura primă cu municipiul București și cu restul țării, dispune de un drum expres și drumuri naționale, în marea majoritate în condiții acceptabile de drum. Portul Giurgiu poate deveni o variantă pentru transportul pentru mărfuri din portul Constanța, pe un posibil traseu Constanța – Giurgiu – București.

Această ieșire la Dunăre este un punct geostrategic important pentru România, aici realizându-se una din legăturile principale ale vestului Europei cu Orientul Apropiat, aspect ce relevă potențialul ridicat de dezvoltare al județului.

Municipiul Giurgiu este recunoscut, totodată, ca fiind un important port dunărean, pe traseul coridorului de transport nr. 9 Dunăre - Canal Rin - Main Dunau. Este legat pe calea fluvială de nouă țări, precum și de Marea Neagră și Marea Nordului. Magistrala feroviară pan-europeană, care pornește de la Ostende (Belgia), trece prin Berlin, Praga, Budapesta, București, Giurgiu, Ruse, Sofia, Istanbul și, prin Salonic, face legătura cu Atena. Între Giurgiu și Ruse se află singurul pod peste Dunăre între România și Bulgaria, ce a fost construit între anii 1952 și 1954 și a fost denumit simbolic „Podul Prieteniei”.



Podul Prieteniei - Giurgiu-Ruse

Profilul turistic al județului Giurgiu

Giurgiu beneficiază de prezența a numeroase obiective turistice pe teritoriul său administrativ. În ceea ce privește numărul de sosiri ale turiștilor, județul înregistrează un număr scăzut, dar, cu toate acestea, o mare parte dintre ei sunt străini. O resursă importantă a turismului este constituită din existența unui număr important de locuri de cazare pe motonave.

Printre obiectivele turistice de interes ale municipiului Giurgiu pot fi menționate ruinele vechii Cetăți Medievale, Muzeul de istorie, Turnul ceasornicului, monumentele închinat eroilor Războiului de Independență și al ostașilor francezi căzuți la Giurgiu în Primul Război Mondial, catedrala „Adormirea Maicii Domnului”, biserica „Înălțarea Domnului” și biserica „Buna Vestire”, unde se păstrează pictura interioară originală realizată de Gheorghe Tătărașcu.

În județul Giurgiu există o zonă deosebit de atractivă pe raza comunei Comana. Rezervația din pădurea Comana este monument al naturii, un paradis al faunei și florei specifice Câmpiei Dunării. Unicitatea rezervației este datorată existenței bujorului românesc, anual, în luna mai desfășurându-se aici „Sărbătoarea bujorului”.

Cel mai de seamă monument din această zonă este Mănăstirea Comana, ctitorie a domnitorului Vlad Țepeș, obiectiv de patrimoniu cultural ce a beneficiat în perioada 2007 – 2013 de finanțare în cadrul Programului Operațional Regional, prin proiectul „Restaurarea și valorificarea turistică durabilă a monumentului istoric Mănăstirea Fortificată Comana și modernizarea infrastructurii conexe”.

La Călugăreni, localitate istorică al cărei nume a depășit de mult granițele țării, se poate vizita Crucea lui Mihai, monument ridicat în anul 1993, cu prilejul sărbătoririi a 400 de ani de la urcarea pe tronul Țării Românești a lui Mihai Viteazul. Toate obiectivele turistice amintesc de trecutul meleagurilor ca mărturie a evoluției și continuității noastre în acest spațiu.

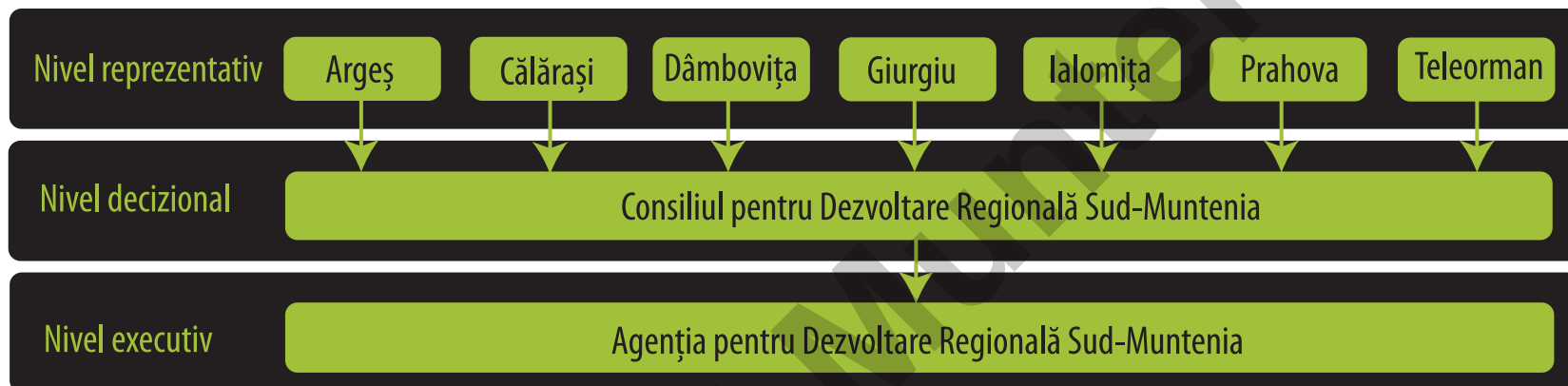


Mănăstirea Comana

IV. CONSILIUL PENTRU DEZVOLTARE REGIONALĂ SUD-MUNTENIA

Consiliul pentru Dezvoltare Regională (CpDR) este organismul regional deliberativ, fără personalitate juridică, care este constituit și funcționează pe principii partenoriale la nivelul regiunii de dezvoltare Sud-Muntenia, în scopul coordonării activităților de elaborare și monitorizare ce decurg din politicile de dezvoltare regională.

CpDR Sud-Muntenia este alcătuit din 28 de membri, câte patru de la nivelul fiecărui județ din regiunea noastră (Argeș, Călărași, Dâmbovița, Giurgiu, Ialomița, Prahova și Teleorman), după cum urmează: președintele Consiliului județean, reprezentantul Consiliilor locale municipale, reprezentantul Consiliilor locale orășenești, reprezentantul Consiliilor locale comunale. Consiliul alege un președinte și un vicepreședinte, care nu pot fi reprezentanți ai aceluiași județ, iar aceste funcții sunt îndeplinite, prin rotație, pentru câte un mandat de un an, de către președinții Consiliilor județene.



Ședința ordinară a CpDR Sud-Muntenia - septembrie 2017, Pitești

Atribuțiile Consiliului pentru Dezvoltare Regională Sud-Muntenia

În domeniul corelării politicilor sectoriale și planificării:

- analizează și aprobă strategia și programele de dezvoltare regională și sprijină elaborarea în parteneriat a Planului Național de Dezvoltare;
- prezintă Consiliului Național pentru Dezvoltare Regională (CNDR) propuneri privind alocarea de resurse de la Fondul Național pentru Dezvoltare Regională și aprobă criteriile, prioritățile, alocarea și destinațiile resurselor Fondului pentru dezvoltare regională;
- aprobă proiectele de dezvoltare regională, selecționate la nivel regional.

În domeniul coordonării activității Agenției:

- aprobă propunerile anuale ale bugetelor de venituri și cheltuieli elaborate de Agenție;
- aprobă rapoartele de activitate semestriale întocmite de Agenție;
- coordonează și sprijină dezvoltarea parteneriatelor regionale;
- aprobă Statutul de organizare și funcționare a Agenției, organigrama acesteia, precum și statul de funcții;
- aprobă rapoartele Agenției în care sunt evidențiate stadiul de implementare, precum și impactul programelor și proiectelor de dezvoltare regională, rapoarte ce vor fi înaintate CNDR.

În domeniul cooperării și promovării:

- avizează contractele, convențiile, acordurile, protocoalele, precum și alte documente similare încheiate de către Agenție cu terții în domeniul specific de activitate, inclusiv cu instituțiile similare din cadrul Uniunii Europene și informează corespunzător CNDR;
- coordonează activitățile de mediatizare la nivel regional a politicilor și obiectivelor de dezvoltare regională, a programelor regionale finanțate de Uniunea Europeană, precum și cele privind utilizarea, la nivelul regiunii, a fondurilor, asigurând transparența și informarea corectă, rapidă și în timp util a cetățenilor.

Consiliul pentru Dezvoltare Regională Sud-Muntenia se întrunește în ședințe ordinare și extraordinare, în funcție de situație. Pentru luarea deciziilor este nevoie de prezența a cel puțin 51% din membri, cu obligativitatea reprezentării tuturor județelor din cadrul Regiunii, și de votul majorității acestora.

Activitatea Consiliului, în cifre

În perioada 1998 - 2018, membrii Consiliului pentru Dezvoltare Regională Sud-Muntenia au adoptat 299 de hotărâri, din care:

- 172 de hotărâri au vizat activitatea Agenției pentru Dezvoltare Regională Sud-Muntenia, și anume: aprobarea bugetului de venituri și cheltuieli, a rapoartelor de activitate, statutului, regulamentului de organizare și funcționare, precum și a contractelor, convențiilor și a protocoalelor încheiate de către Agenție cu terții în domeniul specific de activitate, inclusiv cu instituțiile similare din cadrul Uniunii Europene;
- 28 de hotărâri au făcut referire la activitatea Consiliului pentru Dezvoltare Regională Sud-Muntenia - numirea președintelui și a vicepreședintelui Consiliului, aprobarea Regulamentului de Organizare și Funcționare, a componenței și a planului de acțiuni al acestui organism;
- 6 hotărâri au reglementat componența și activitatea Comitetului Regional de Evaluare Strategică și de Corelare Sud-Muntenia pentru Programul Operațional Regional 2007-2013;
- 69 de hotărâri au vizat implementarea în regiunea Sud-Muntenia a programelor cu finanțare europeană din fonduri preaderare, de la bugetul național și din programele operaționale: POS CCE, POR 2007-2013, POR 2014-2020;
- 13 hotărâri au avut ca obiect eliberarea și, respectiv, retragerea unor certificate de investitor în zone defavorizate, conform legislației în vigoare;
- 11 hotărâri au vizat aportul Agenției pentru Dezvoltare Regională Sud-Muntenia în cadrul proiectelor pe care le implementează în calitate de lider sau partener alături de alte entități.

An de funcționare	Număr membri CpDR Sud-Muntenia	Număr ședințe CpDR Sud-Muntenia	Număr hotărâri adoptate
1998 – 2018	104	69	299

Reprezentare CpDR Sud-Muntenia - județul Giurgiu

Președinți CpDR Sud-Muntenia



Vasile Mustăța

Președintele Consiliului Județean Giurgiu

Președinte CpDR Sud-Muntenia: 2013-2015
Vicepreședinte CpDR Sud-Muntenia: 2012, 2013
Membru CpDR Sud-Muntenia: 2012-2016



Victor Boiangiu

Președintele Consiliului Județean Giurgiu

Președinte CpDR Sud-Muntenia: 2001, 2002
Vicepreședinte CpDR Sud-Muntenia: 2002, 2003, 2007-2010
Membru CpDR Sud-Muntenia: 2000-2008

Membrii CpDR Sud-Muntenia



Marian Mina

Președintele Consiliului Județean Giurgiu

Membru CpDR Sud-Muntenia: 2012, 2013, 2016 - prezent



Nicolae Barbu

Primarul municipiului Giurgiu

Membru CpDR Sud-Muntenia: 2012-2013, 2016-prezent



Dumitru Beianu

Președintele Consiliului Județean Giurgiu

Membru CpDR Sud-Muntenia: 2008-2010, 2012



Lucian Iliescu

Primarul municipiului Giurgiu

Membru CpDR Sud-Muntenia: 1998-2010, 2012



Nicolae Mărculescu

Președintele Consiliului Județean Giurgiu

Membru CpDR Sud-Muntenia: 1998-2000



Daniel Trăistaru

Primarul orașului Bolintin-Vale

Membru CpDR Sud-Muntenia: 2016 -prezent



Nicolae Strugurel
Primarul orașului Bolintin-Vale

Membru CpDR Sud-Muntenia: 2008-2010, 2012-2013, 2016



Florea Mareș
Primarul comunei Ghimpați

Membru CpDR Sud-Muntenia: 1998-2000



Radu Pătrășescu
Primarul comunei Bucșani

Membru CpDR Sud-Muntenia: 2004-2008



Costantin Cărpănceanu
Primarul comunei Ghimpați

Membru CpDR Sud-Muntenia: 2016-prezent



Gabriel Carmen Lixandru
Primarul comunei Cosoba

Membru CpDR Sud-Muntenia: 2008-2010, 2012, 2013-2016

Corneliu Bădulescu

Reprezentant Consiliile orășenești

Membru CpDR Sud-Muntenia: 1998-2000

Dumitru Stan

Primarul orașului Mihăilești

Membru CpDR Sud-Muntenia: 2000-2008

Paul Leianu

Reprezentant Consiliile comunale

Membru CpDR Sud-Muntenia: 2000-2004

V. AGENȚIA PENTRU DEZVOLTARE REGIONALĂ SUD-MUNTENIA

Dezvoltarea regională în România

Din punct de vedere juridic, în România, dezvoltarea regională este reglementată de Legea nr. 315/2004, publicată în Monitorul Oficial, partea I, nr. 577 din 29 iunie 2004. Prin aplicarea politicii de dezvoltare regională se urmărește: impulsivitatea și diversificarea activităților economice, stimularea investițiilor în domeniul privat, contribuția la reducerea șomajului și îmbunătățirea nivelului de trai.

Pentru a putea fi implementată politica de dezvoltare regională, la nivelul țării noastre au fost înființate opt regiuni de dezvoltare (Nord-Est, Sud-Est, Sud-Muntenia, Sud-Vest Oltenia, Vest, Nord-Vest, Centru și București-Ilfov). Fiecare dintre aceste regiuni este reprezentată de o Agenție pentru Dezvoltare Regională.

Regiunea de Dezvoltare reprezintă:

- zona ce cuprinde teritoriile mai multor județe constituite în baza unor convenții încheiate între reprezentanții consiliilor județene;
- cadrul de elaborare, implementare și evaluare a politicilor de dezvoltare regională, precum și de culegere a datelor statistice specifice, în conformitate cu reglementările EUROSTAT pentru nivelul II de clasificare teritorială - NUTS 2.

Regiunile de dezvoltare nu sunt unități administrativ-teritoriale și nici nu au personalitate juridică.

Regiunea de dezvoltare Sud-Muntenia este formată din șapte județe: Argeș, Călărași, Dâmbovița, Giurgiu, Ialomița, Prahova și Teleorman.

Structurile de dezvoltare regională

La nivel regional:

- Consiliul pentru Dezvoltare Regională (CpDR), cu rol decizional;
- Agenția pentru Dezvoltare Regională (ADR), cu rol executiv.

La nivel național:

- Consiliul Național pentru Dezvoltare Regională (CNDR), cu rol decizional;
- Ministerul Dezvoltării Regionale și Administrației Publice (MDRAP), cu rol executiv.

ADR Sud-Muntenia

Agenția pentru Dezvoltare Regională (ADR) Sud-Muntenia este o instituție neguvernamentală, nonprofit, de utilitate publică, cu personalitate juridică, care funcționează în domeniul dezvoltării regionale. Agenția este principala organizație de nivel regional care are responsabilitatea și autoritatea elaborării strategiei și implementării politicilor de dezvoltare regionale.

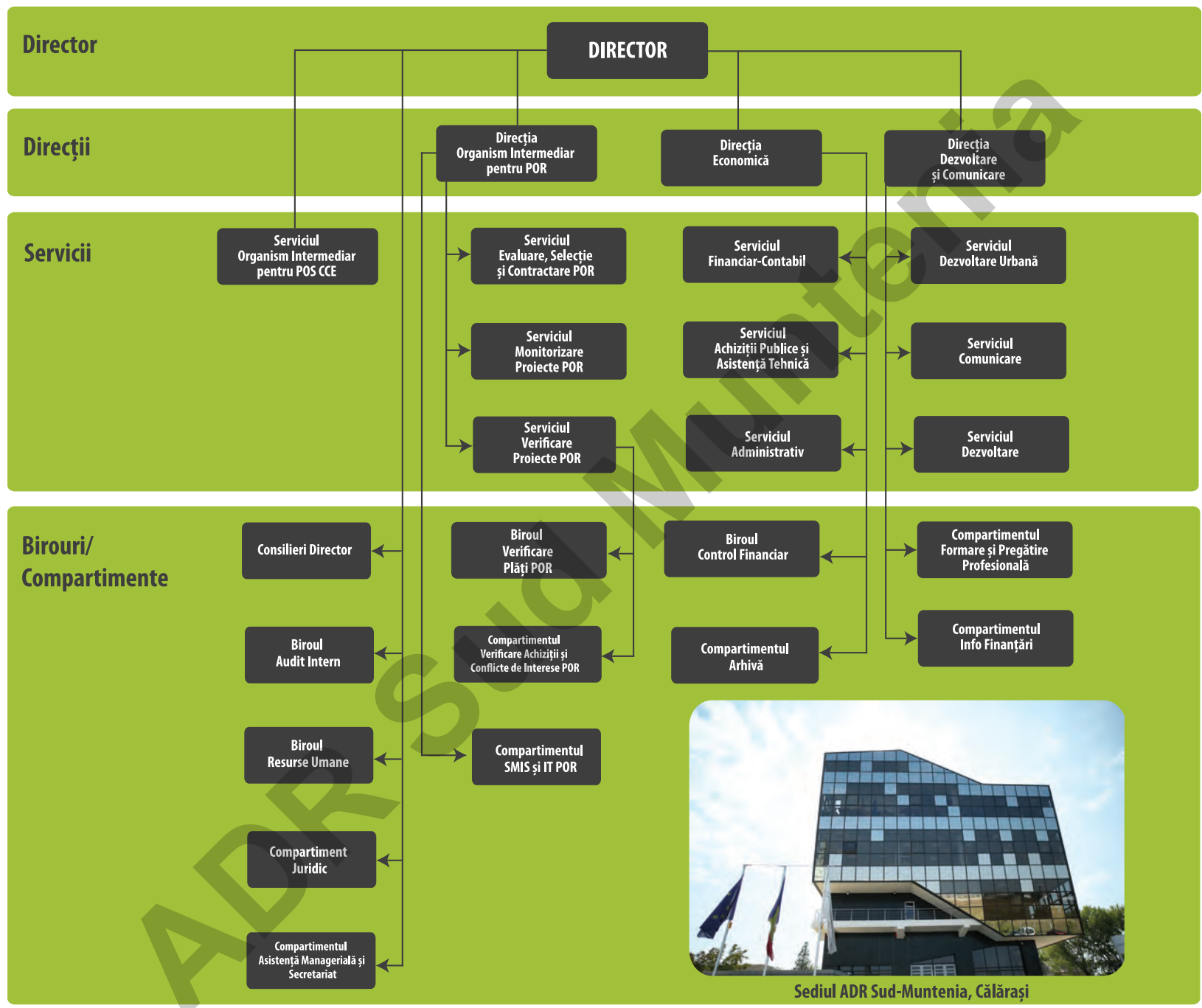
Pentru îndeplinirea atribuțiilor sale, Agenția colaborează cu autorități ale administrației publice centrale și locale, instituții, organisme, societăți comerciale, institute de cercetare, universități și alte persoane juridice și fizice din țară și străinătate interesate de dezvoltarea economică, socială și culturală a regiunii de dezvoltare Sud-Muntenia.

Sediul Agenției pentru Dezvoltare Regională Sud-Muntenia este amplasat pe un teren cu o suprafață de 1.692 mp, în strada General Constantin Pantazi, nr. 7A, la ieșirea de vest din municipiul Călărași, județul Călărași. Clădirea este de tip D + P + 3E și are o suprafață construită desfășurată de 2.025 m².

Investiția a fost realizată cu fonduri nerambursabile, prin programul PHARE 2006 - Coeziune Economică și Socială „Sprijinirea ADR-urilor pentru reabilitarea/construcția/achiziția de sedii”, linia de buget RO-PHARE-2006/018-147.04.01.05.02 și cu sprijin financiar din partea județelor din regiunea Sud-Muntenia. Contractul de finanțare a fost semnat de Agenția pentru Dezvoltare Regională Sud-Muntenia, în calitate de beneficiar, în data de 28 noiembrie 2008, pentru proiectul „Construire sediu pentru ADR Sud-Muntenia în municipiul Călărași”, iar inaugurarea oficială a clădirii a avut loc în data de 30 noiembrie 2010.

Domeniul de activitate al ADR Sud-Muntenia

- Organism Intermediar pentru REGIO - Programul Operațional Regional 2007-2013 și Programul Operațional Regional 2014-2020, finanțat din Fondul European pentru Dezvoltare Regională;
- Organism Intermediar pentru POS CCE - Programul Operațional Sectorial „Creșterea Competitivității Economice” 2007-2013, finanțat din Fondul European pentru Dezvoltare Regională;
- administrarea portofoliului de programe și proiecte;
- programarea și planificarea regională;
- asigurarea secretariatului pentru Consiliul pentru Dezvoltare Regională Sud-Muntenia;
- promovarea Regiunii Sud-Muntenia;
- dezvoltarea parteneriatelor locale;
- furnizor de formare profesională pentru următoarele ocupații: Manager de proiect, Expert Achiziții Publice, Evaluator de proiecte și Manager de inovare.



Sediul ADR Sud-Muntenia, Călărași

Serviciile oferite de ADR Sud-Muntenia:

Consiliere și sprijin în implementarea proiectelor finanțate din Programul Operațional Regional

ADR Sud-Muntenia, în calitate de Organism Intermediar, este unitate de implementare la nivel regional a Programului Operațional Regional (Regio), finanțat din Fondul European pentru Dezvoltare Regională. În baza unui Acord cadru, semnat cu Ministerul Dezvoltării Regionale și Administrației Publice, Agenției i-au fost delegate o serie de atribuții. Dintre acestea enumerăm următoarele:

- lansarea procesului de depunere de către solicitanți a cererilor de finanțare, în funcție de calendarul stabilit de AM POR;
- acordarea de sprijin potențialilor beneficiari, inclusiv prin realizarea de sesiuni de informare în cadrul structurilor specializate organizate în acest sens în cadrul OI POR, prin campanii de informare la nivel regional, precum și prin furnizarea altor informații solicitate de către aceștia, în scopul dezvoltării proiectelor finanțabile prin POR;
- primirea și înregistrarea solicitărilor de finanțare, conform procedurii relevante și evaluarea cererilor din punctul de vedere al conformității administrative și a eligibilității;
- verificarea proiectelor la fața locului, întocmirea și transmiterea către Autoritatea de Management pentru POR a contractelor de finanțare aferente acestor proiecte, în vederea avizării/semnării;
- monitorizarea implementării proiectelor aprobate;
- primirea și verificarea cererilor de rambursare de la beneficiari.

Mai multe detalii despre Programul Operațional Regional puteți obține accesând website-ul dedicat exclusiv implementării acestuia la nivelul regiunii Sud-Muntenia - <https://regio.adrmuntenia.ro>.



Înregistrare proiecte depuse de aplicanți - sediul ADR Sud-Muntenia

Consiliere și sprijin în implementarea proiectelor finanțate din POS CCE 2007-2013

ADR Sud-Muntenia, în calitate de Organism Intermediar, este unitate de implementare la nivel regional a Programului Operațional Sectorial „Creșterea Competitivității Economice” 2007-2013, pentru următoarele linii de finanțare: Axa prioritară 1 - Un sistem de producție inovativ și eco-eficient, Domeniul Major de Intervenție 1.1 - Investiții productive și pregătirea pentru competiția pe piață a întreprinderilor, în special a IMM-urilor și Domeniul Major de Intervenție 1.3 - Dezvoltarea durabilă a antreprenoriatului; Axa prioritară 3 - Tehnologia Informațiilor și Comunicațiilor pentru sectoarele privat și public, Domeniul Major de Intervenție 3.1 - Susținerea utilizării tehnologiei informației și comunicațiilor.

În baza unui Acord-cadru, semnat cu Ministerul Economiei, Agenției pentru Dezvoltare Regională Sud-Muntenia i-au fost delegate o serie de atribuții.

Dintre acestea enumerăm următoarele:

- evaluarea și contractarea cererilor de finanțare depuse;
- verificarea cererilor de rambursare depuse de către beneficiarii proiectelor;
- efectuarea de vizite de monitorizare la locul de implementare a proiectelor;
- monitorizarea realizării indicatorilor asumați în cadrul proiectelor;
- asigurarea respectării cerințelor privind informarea și publicitatea pentru POS CCE.

În momentul de față, Agenția efectuează monitorizarea ex-post a proiectelor finanțate în cadrul Axelor prioritare 1 și 3 aferente POS CCE, conform condițiilor contractuale.

Mai multe detalii despre Programul Operațional Sectorial „Creșterea Competitivității Economice” puteți obține accesând website-ul Agenției, destinat exclusiv implementării POS CCE - <http://poscce.adrmuntenia.ro/>.



Inaugurarea sediului Organismului Intermediar POS CCE - aprilie 2014, Călărași

Consiliere pentru solicitarea de fonduri PHARE și de la bugetul de stat și sprijin în managementul proiectelor finanțate din aceste surse

În calitate de autoritate de implementare a programelor PHARE - Coeziune Economică și Socială și de autoritate contractantă pentru fondurile de la bugetul de stat, în perioada de preaderare, Agenția a oferit consultanță în complexa procedură de solicitare de finanțări nerambursabile (granturi) și a organizat seminarii de instruire destinate aplicanților pentru a oferi sprijin în elaborarea cererilor de finanțare și managementul proiectelor.

În urma colaborării existente cu Ministerul Dezvoltării Regionale, Agenția a furnizat următoarele servicii specifice:

- lansarea și promovarea la nivel regional a programelor PHARE CES și a programelor finanțate de la bugetul de stat;
- participarea experților Agenției în Comitetele de evaluare și selecție a cererilor de finanțare;
- după selectarea cererilor, Agenția a fost implicată în procesul de contractare;
- pe toată durata implementării proiectelor finanțate, Agenția a acordat consultanță beneficiarilor în elaborarea procedurilor de achiziții, precum și a raportărilor tehnice și financiare;
- verificarea și avizarea documentațiilor transmise de către beneficiarii proiectelor finanțate;
- efectuarea de vizite de monitorizare la locul de implementare a proiectelor.

Realizare de studii și analize

În urma experienței acumulate pe parcursul mai multor perioade de programare, Agenția a dobândit expertiză în elaborarea de studii și analize globale și sectoriale privind situația și evoluția economico-socială a regiunii de dezvoltare și în constituirea de baze de date.

Documentele de programare elaborate de Agenție pot fi consultate la secțiunea *Biblioteca – Documente utile* de pe site-ul nostru, link: <https://www.adrmuntenia.ro/docs/97/studii>.

Reprezentare regională și punct de contact pentru donatori

Agenția oferă informații despre regiunea Sud-Muntenia, constituind astfel primul punct de contact pentru donatorii multilaterali sau bilaterali, care se implică în proiecte de dezvoltare socială sau economică în România. Ne dedicăm toate eforturile dezvoltării grupurilor de parteneriat existente.

Dacă faceți parte dintr-un ONG sau dintr-un grup de interes și considerați că punctul dumneavoastră de vedere este ignorat în procesul de luare a deciziilor, atunci nu ezitați să ne contactați. De asemenea, contactați-ne dacă doriți să luați legătura cu

membrii grupurilor de parteneriat care vă reprezintă interesele. Rețeaua noastră de parteneri ne permite să acționăm ca „brokeri”, punând în legătură diferite instituții.

Identificarea oportunităților de finanțare

ADR Sud-Muntenia are experiență în legătură cu întreaga gamă de finanțări existente. Persoanele care vor să depună cereri de finanțare pentru accesarea de fonduri de la Uniunea Europeană, dar nu sunt sigure dacă îndeplinesc criteriile de eligibilitate, ne pot contacta pentru a primi informații despre finanțările nerambursabile disponibile.

Consiliere și sprijin în investiții

Cunoștințele noastre solide legate de regiune și de nevoile sale economice și sociale pot fi de folos persoanelor care doresc să investească în Sud-Muntenia. Prin intermediul Direcției Dezvoltare și Comunicare vă putem oferi informații despre avantajele de a investi în anumite zone. Mai multe informații veți afla contactându-ne la adresa de e-mail: programe@adrmuntenia.ro.

Furnizor de formare profesională a adulților

Experiența acumulată de echipa Agenției pentru Dezvoltare Regională Sud-Muntenia integrează cunoștințe, deprinderi, aptitudini specifice mai multor ocupații importante pe piața muncii care pot fi transmise publicului larg. Agenția, în calitate de furnizor de formare profesională a adulților, realizează activități de formare profesională prin furnizarea de cursuri autorizate CNFPA - Consiliul Național de Formare Profesională a Adulților.

Această autorizare vine ca răspuns la nevoile existente de instruire a personalului din cadrul instituțiilor publice (autorități locale) și partenerilor cu care colaborăm la nivelul regiunii Sud-Muntenia și nu numai.

În momentul de față suntem acreditați ca furnizor de formare profesională pentru patru programe de perfecționare a adulților cu următoarele specializări: Manager de proiect, Evaluator de proiecte, Expert Achiziții Publice și Manager de inovare.



Curs de formare Expert Achiziții Publice - septembrie 2016, Târgoviște

Resursele umane ale ADR Sud-Muntenia

Agenția pentru Dezvoltare Regională Sud-Muntenia a început să funcționeze din anul 1998 și s-a constituit ca urmare a apariției primei legi a dezvoltării regionale, Legea nr. 151/1998.

Ulterior, aceasta a fost înlocuită cu Legea nr. 315/2004, care, în prezent, guvernează domeniul politicilor de dezvoltare regională.

ADR Sud-Muntenia își desfășoară activitatea în toate cele șapte județe componente ale regiunii (Argeș, Călărași, Dâmbovița, Giurgiu, Ialomița, Prahova și Teleorman).

Sediul central al Agenției se află în municipiul Călărași, iar în celelalte șase județe instituția este reprezentată de câte un Birou județean, unde își desfășoară activitatea între 2 și 8 angajați.

Dacă în anul 1999, colectivul ADR Sud-Muntenia era format din 14 angajați, în iunie 2018, personalul Agenției a atins un număr de 135 de angajați cu experiență în gestionarea fondurilor europene, jumătate dintre actualii angajați având o vechime mai mare de cinci ani în cadrul instituției.

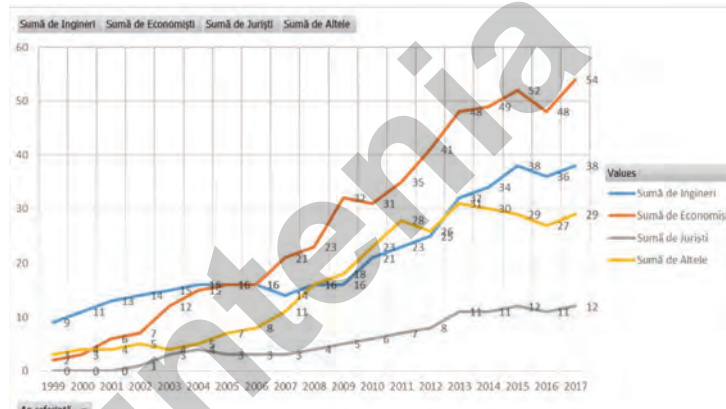
Cea mai mare parte a angajaților ADR Sud Muntenia a beneficiat de cursuri de instruire în domeniul gestionării fondurilor europene, al politicii europene, al legislației naționale și europene, în domeniul economic etc..

În desfășurarea activității noastre folosim resurse umane calificate ce acoperă întreg spectrul profesiilor și asigură o implementare eficientă a programelor gestionate de Agenție.

Astfel, colectivul nostru este format din economiști, ingineri, juriști și specialiști în alte profesii.



Echipa ADR Sud-Muntenia - 2006



Tabelul 1 – Ponderea profesiilor colectivului ADR Sud-Muntenia



Echipa ADR Sud-Muntenia - 2013

Biroul Județean Giurgiu

De-a lungul celor 20 de ani de existență ai Agenției, echipa Biroului Județean Giurgiu a fost reprezentată de 5 persoane, astfel:



Marius Nicolae Iancu
Expert Serviciul Monitorizare proiecte POR

Perioada: 1998 – prezent



Ștefan Mustăța
Expert

Perioada: 2012 – 2016



Andreea Marina Dogaru
Expert Serviciul Dezvoltare

Perioada: 2007 - prezent



Sorin Ioan Dogaru
Expert

Perioada: 2001 – 2009



Florentin Georgescu
Expert Serviciul Comunicare

Perioada: 2009 – prezent



VI. REZULTATELE IMPLEMENTĂRII PROIECTELOR ÎN JUDEȚUL GIURGIU

Fonduri nerambursabile atrase prin programele gestionate de Agenție

Nr. proiecte	Valoare totală (mil. €)	Valoare solicitată (mil. €)
146	82,71	49,16

Indicatorii realizați prin proiectele implementate în județul Giurgiu



VII. PROIECTE DE SUCCES IMPLEMENTATE ÎN JUDEȚUL GIURGIU

Dezvoltarea județului Giurgiu, prin proiecte de investiții

Pentru dezvoltarea durabilă a județului și îmbunătățirea condițiilor de trai pentru comunitățile locale, în exercițiul financiar 2007 – 2013 au fost realizate importante investiții cu ajutorul fondurilor nerambursabile accesate prin Programul Operațional Regional, dintre care amintim:

- modernizarea infrastructurii rutiere – proiectele „Reabilitare și modernizare DJ411: Limită județ Călărași – Hotarele – Ișvoarele – Teiușu – Mironești – Comana – Budeni – Brănistari – Călugăreni – Crânguri – Singureni – Iepurești – Bulbucata – Podu Doamnei – Clejani (DN61)”, „Reabilitare și modernizare DJ 603: Naipu (DN6) – Schitu – Mirau – Stoenești – Ianculești – Uzunu – Mihai Bravu – Comana (DJ411)”;
- îmbunătățirea infrastructurii serviciilor sociale – proiectele „Reabilitare și extindere Complex de servicii sociale Giurgiu”, „Reabilitare, modernizare, extindere și dotare Căminul pentru Persoane Vârstnice Mironești, județul Giurgiu”, „Reabilitare, modernizare și dotare Centrul de integrare prin terapie ocupațională Tântava”, „Reabilitare, modernizare, extindere și dotare Centrul de Asistență Socială Hotarele, județul Giurgiu”;

Colegiul Național „Ion Măiorescu” – instituție de învățământ model în județul Giurgiu

Istoria Colegiului Național „Ion Măiorescu” începe în 1895, fiind considerată astăzi cea mai prestigioasă instituție de învățământ din județ. Profesorii și elevii colegiului își desfășoară activitatea într-o clădire de patrimoniu, care are statutul de cea mai veche unitate școlară giurgiuveană. Colegiul este inclus în lista monumentelor de patrimoniu, reprezentând unul din reperele istorice în peisajul urban ale municipiului reședință de județ Giurgiu.

Inițial, unitatea de învățământ a fost școală gimnazială, din 1923 a devenit liceu, iar la finele anilor '90 s-a transformat în colegiu național. În acest moment, procesul de învățământ se desfășoară în două cicluri: gimnazial și liceal (cu două profiluri – real și uman).

Pentru a crea cele mai bune condiții de învățământ, atât profesorilor, cât și elevilor colegiului, autoritățile publice din Giurgiu au demarat în urmă cu câțiva ani lucrări de reabilitare a clădirii unității școlare, care, din cauza lipsei de fonduri de la bugetul local, au fost însă sistate.

- îmbunătățirea infrastructurii de sănătate – proiectul „Modernizare a Ambulatoriului Spitalului Vadu Lat”;
- îmbunătățirea infrastructurii educaționale – proiectele „Continuarea lucrărilor Consolidare clădire Colegiu Național „Ion Măiorescu”, „Reabilitare pentru creșterea eficienței energetice a Școlii Gimnaziale „Nichifor Crainic”, „Construcție campus școlar și lucrări de extindere a Liceului „Udriște Năsturel”;
- creșterea eficienței energetice în blocurile de locuințe: proiectele „Lucrări de intervenții pentru creșterea performanței energetice a blocurilor de locuințe, Municipiul Giurgiu, Ansamblul 1”, „Lucrări de intervenții pentru creșterea performanței energetice a blocurilor de locuințe, Municipiul Giurgiu, Ansamblul 2”;
- sprijinirea dezvoltării mediului de afaceri – proiectele „Centru Multifuncțional de dezvoltare a afacerilor”, „Diversificarea activității microîntreprinderii INFINITY WOOD S.R.L., în domeniul lucrărilor de construcții”, „Realizarea unei unități de producție profile pentru rigips”.

Despre necesitatea și dorința de a duce la bun sfârșit lucrările începute la Colegiul Național „Ion Măiorescu” povestea primarul municipiului Giurgiu, Nicolae Barbu, că „paleta largă de tipuri de proiecte ce puteau fi realizate prin Programul Operațional Regional 2007 - 2013 l-au determinat să găsească „aici o soluție de finanțare a nevoilor comunității noastre, precum cea de finalizare a lucrărilor de reabilitare a prestigiosului Colegiu național”.

Oportunitatea finalizării acestor lucrări a apărut odată cu realocarea de fonduri în cadrul programului Regio, conform Deciziei Comisiei C(2013)/9772 finale din luna decembrie 2013. Astfel, o investiție Regio a făcut posibil ca, într-o perioadă de doar opt luni, elevii și profesorii Colegiului Național „Ion Măiorescu” din Giurgiu să beneficieze de cele mai bune condiții de desfășurare a procesului de învățământ. În toamna anului 2014, Primăria Giurgiu, în calitate de beneficiar, a semnat contractul de finanțare, prin care a primit asistență nerambursabilă pentru reabilitarea clădirii de patrimoniu ce găzduiește colegiul. Prin proiect au fost executate lucrări de intervenții asupra încăperii-

lor (pardoseli, finisaje pereți și tavane, tâmplărie interioară și exterioară, recondiționare trepte și balustrade), fațadelor (finisaje exterioare pereți, rosturi antiseismice, corecții de imagine și înălțime rezultate din consolidare), intervenții asupra șarpantei și învelitorii, hidroizolații, precum și lucrări de construcții și instalații (hidrotehnice, termotehnice, electrice, sanitare), precum și lucrări de consolidare a fundației. Prin implementarea proiectului s-a urmărit îmbunătățirea calității infrastructurii clădirii Colegiului Național „Ion Măiorescu” din Giurgiu, pentru asigurarea unui climat propice unui proces de învățământ la standarde europene și creșterea participării populației școlare la educație.

În rememorarea momentului reluării reabilitării unității de învățământ, primarul Nicolae Barbu povestește că etapa cea mai dificilă parcursă în derularea contractului a fost chiar prima, cea de scriere a cererii de finanțare, pentru că, așa cum a spus chiar domnia sa, „aici te confrunți cu o serie de probleme foarte greu de prevăzut”. În partea de implementare a proiectului a afirmat că nu a întâmpinat dificultăți semnificative, ci doar „probleme ‘obișnuite’, care apar într-un proiect de investiții: liste de cantități suplimentare și note de renunțare”, dar a punctat că în realizarea cu succes a unui pro-



Colegiul Național „Ion Măiorescu”, Giurgiu

iect de acest tip foarte importantă este proiectarea: „Un proiect tehnic bine făcut, bine gândit, te scutește de multe neajunsuri, pe care, altfel, trebuie să le depășești în timpul implementării. Și, bineînțeles, anterior implementării, foarte importante sunt, în egală măsură, planificarea și realizarea documentelor premergătoare depunerii cererii de finanțare - pe scurt, studiile tehnice”, explica la momentul respectiv primarul Nicolae Barbu.

După finalizarea acestei investiții, domnia sa povestește că a învățat ceva foarte important în urma implementării contractului Regio, și anume că „nimic nu se face cu ușurință, dar cu determinare, atunci când ești hotărât să faci ceva, depui toate eforturile și duci lucrul la bun sfârșit”. În acest sens, recomanda la momentul respectiv viitorilor solicitanți de fonduri europene „să nu se descurajeze în clipa în care întâmpină probleme care, la prima vedere, nu par să își găsească o rezolvare imediată”.

Proiectul de reabilitare a Colegiului Național „Ion Măiorescu” nu a reprezentat primul contact cu fondurile nerambursabile Regio, administrația giurgiuveană fiind anterior beneficiară mai multor proiecte europene, dintre care amintim: „Centru național pentru promovare și informare turistică CNIPT”, „Lucrări de intervenții pentru creșterea performanței energetice a blocurilor de locuințe, Municipiul Giurgiu, Ansamblul 1” și „Lucrări de intervenții pentru creșterea performanței energetice a blocurilor de locuințe, Municipiul Giurgiu, Ansamblul 2”.

Pentru perioada de programare 2014 – 2020, autoritățile publice locale din Giurgiu au dovedit aceleași interes crescut în accesarea de fonduri europene prin intermediul Programului Operațional Regional. În acest sens, Municipiul Giurgiu avea în luna mai 2018 un număr de 20 de aplicații depuse pentru creșterea eficienței energetice în clădiri rezidențiale și blocuri de locuințe, precum și pentru reabilitarea și conservarea patrimoniului cultural din Giurgiu.



Sală de clasă dotată cu mobilier nou
- Colegiul Național „Ion Măiorescu”, Giurgiu

MEDICAMED MARKET SRL: Echipamente moderne pentru dezvoltarea serviciilor de import și distribuție a aparaturii medicale în România

Medicamed Market SRL este o companie din județul Giurgiu, cu capital privat integral românesc, înființată în anul 2009, ce are ca obiect principal de activitate importul și distribuția de aparatură și reactivi de laborator, iar ca activități secundare, asistență tehnică și servicii specializate pentru produsele comercializate.

Deviza companiei Medicamed Market SRL este de a fi un partener puternic, stabil și inovator în serviciile de import și distribuție a aparaturii medicale în România. Totodată, își propune să fie recunoscută ca un partener care administrează eficient, crește în mod dinamic și se implică puternic în programe de responsabilitate socială.

În acest scop, Medicamed Market SRL investește în mod constant în modernizarea companiei, pentru a oferi servicii și produse de calitate, la care adaugă expertiza profesională a echipei, care dă valoare companiei și participă în mod esențial la succesul acesteia.

În anul 2012, pentru creșterea capacității de producție, compania a ales să aplice pe Programul Operațional Sectorial „Creșterea Competitivității Economice”, pentru accesarea de fonduri europene nerambursabile, în vederea dotării cu echipamente performante.

Conform spuselor administratorului Medicamed Market SRL, Adina Mara Mihai, proiectul „Dotarea cu echipamente moderne a SC MEDICAMED MARKET SRL”, care a fost acceptat la finanțare în anul 2014, a reprezentat prima experiență în accesarea de fonduri nerambursabile prin programele europene. Despre această experiență, administratorul își amintește că „datorită implementării proiectului am reușit să înțeleg mecanismul de funcționare a fondurilor europene și am reușit să dezvolt activități și produse pe care nu aș fi putut să le realizez într-un timp atât de scurt prin mijloace proprii”. Prin acest contract, ce a avut o durată de implementare de 12 luni, compania

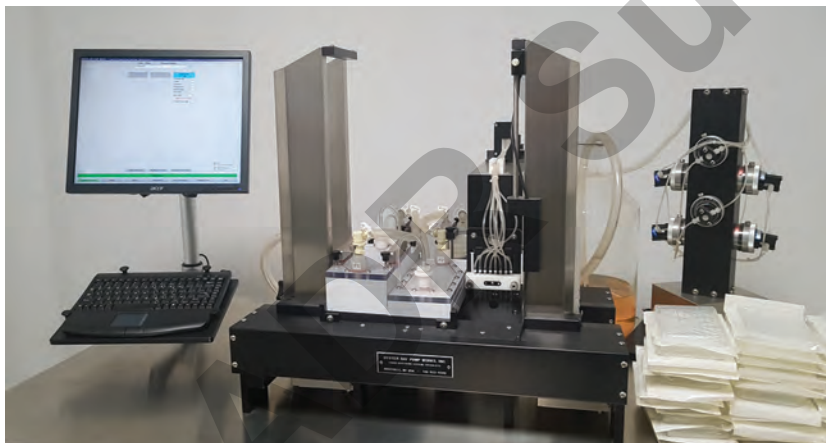
a reușit să crească cifra de afaceri cu 10%, să creeze cinci locuri de muncă și să-și achiziționeze trei echipamente moderne, la standarde europene, care să îmbunătățească activitatea Medicamed Market SRL.

Ulterior implementării acestui contract de finanțare, compania din Giurgiu a mai accesat fonduri europene prin alte proiecte de investiții, tot cu asistență nerambursabilă prin POS CCE.

În urma experienței acumulate în derularea acestor contracte cu finanțare nerambursabilă, administratorul Adina Mara Mihai a tras o serie de învățăminte, pe care a dorit să le împărtășească aici, pentru a veni în sprijinul altor solicitanți de fonduri nerambursabile: „Persoanele care doresc să-și înceapă un nou business sau să își extindă și să-și modernizeze afacerea cu ajutorul fondurilor nerambursabile trebuie să aibă un plan de afaceri bine gândit, să urmeze cerințele ghidurilor solicitantului și să își pregătească riguros dosarul de finanțare, eventual cu sprijinul unui consultant.”

În plus, este de părere că „o importanță mai mare decât câștigarea unui proiect o are implementarea acestuia, care nu poate fi realizată fără o sumă importantă cu care să se înceapă investiția și pe care să se poată baza solicitantul în cazul unor dificultăți financiare. Este foarte important ca proiectul să nu intre în impas din punct de vedere financiar, pentru că asta conduce la depășirea graficului de implementare și, implicit, la eliminarea proiectului de investiții.”

Despre colaborarea cu ADR Sud-Muntenia, în calitate de Organism Intermediar pentru POS CCE, povestește că a fost de fapt „un parteneriat, prin care am beneficiat de sprijin în vederea eliminării eventualelor riscuri, de sesiuni de informare și seminarii în care am primit clarificări pe tot parcursul derulării implementării proiectului.”



Echipamente specifice - Medicamed Market SRL, Giurgiu

VIII. LISTA PROIECTELOR IMPLEMENTATE/ÎN CURS DE IMPLEMENTARE ÎN JUDEȚUL GIURGIU

PHARE 98

Nr. crt.	Localitate	Titlu	Beneficiar	Valoare totală la depunere (euro)	Valoare solicitată la depunere (euro)
Inițiativă locală					
1	HOTARELE	Instalație de formulare a produselor fitosanitare	ALCHIMEX S.R.L.	512.300	62.500
2	MUNICIPIUL GIURGIU	Investiție pentru dezvoltarea capacității de producție panouri lemn masiv pentru export	CODEX TRADING & CONSULTING S.R.L.	164.500	62.500
3	MUNICIPIUL GIURGIU	Înnobilarea semifabricatelor din lemn	AKTYV S.R.L.	106.900	54.900
Turism					
4	ADUNAȚII-COPĂCENI	Amenajarea unei zone de agrement pe malul râului Argeș, în comuna Adunații-Copăceni	Consiliul Județean Giurgiu	61.704	61.704

PHARE 2000

Nr. crt.	Localitate	Titlu	Beneficiar	Valoare totală la depunere (euro)	Valoare solicitată la depunere (euro)
Dezvoltarea Resurselor Umane în contextul restructurării industriale					
5	MUNICIPIUL GIURGIU	Rețea de centre cibernetice comunitare	IPA S.A.	82.100	48.800
6	MUNICIPIUL GIURGIU	Un viitor pentru adolescenții aflați în dificultate	Consiliul Județean Giurgiu	29.915	23.915
7	MUNICIPIUL GIURGIU	Piața virtuală de muncă - www.job.giurgiu.ro	INFO GRUP S.R.L.	38.445	22.460
8	MUNICIPIUL GIURGIU	Instruirea în informatică conform standardelor UE a funcționarilor publici din Primăria Giurgiu	Primăria Municipiului Giurgiu	20.820	16.120
9	MUNICIPIUL GIURGIU	Elaborarea și promovarea unui plan județean de integrare socioprofesională a tinerilor care părăsesc sistemul de protecție a copilului	Centrul de Resurse și Informare pentru Profesiuni Sociale CRIPS	10.391	6.191
10	MUNICIPIUL GIURGIU	Instruirea practică și integrarea viabilă a IMM-urilor, întreprinzătorilor, inclusiv a persoanelor dezavantajate, defavorizate, sărace sau/și invalide sau cu handicap, în activități lucrative generate de Internet: comerț electronic și servicii Internet	IPA S.A.	60.000	48.000
11	MUNICIPIUL GIURGIU	Nuclee informatizate la nivelul unităților administrativ-teritoriale din județul Giurgiu	INFO GRUP S.R.L.	37.504	29.218
Schema de finanțare nerambursabilă pentru întreprinderile noi, microîntreprinderi și IMM-uri recent înființate					
12	MUNICIPIUL GIURGIU	Dezvoltarea producției de consumabile generice pe piața românească	EUROCROSS S.R.L.	122.445	50.000
13	MUNICIPIUL GIURGIU	Alternative moderne de consumabile pentru imprimante remanufacturarea cartușelor de toner și cerneală	P.C.T. S.R.L.	85.000	50.000
14	ORAȘ MIHĂILEȘTI	Secție de vopsitorie subansamble industriale	HOLLAND COLOR S.R.L.	97.430	46.550

Subprogramul Dezvoltarea Județului Giurgiu

Nr. crt.	Localitate	Titlu	Beneficiar	Valoare totală la depunere (euro)	Valoare solicitată la depunere (euro)
15	ORAȘ MIHĂILEȘTI	Înființarea unei activități de prelucrare superioară a metalelor prețioase, prin introducerea unei tehnologii moderne de fabricație	SAFIR 94 IMPX S.R.L.	411.694	163.705
16	MUNICIPIUL GIURGIU	Dezvoltarea producției de lactate proaspete de calitate superioară	LACTA S.A.	390.365	192.109

Nr. crt.	Localitate	Titlu	Beneficiar	Valoare totală la depunere (euro)	Valoare solicitată la depunere (euro)
17	ORAȘ BOLINTIN-VALE	Dezvoltarea ramurii de uz gospodăresc și igienă în județul Giurgiu	GUGHIS S.R.L. BUCUREȘTI - FILIALA GIURGIU	444.084	177.189
18	ORAȘ MIHĂILEȘTI	Secție producție confecții metalice și carcase aparatură electronică	NORMA COM IMPEX S.R.L.	261.268	126.023
19	MUNICIPIUL GIURGIU	Secție de spălătorie și curățătorie chimică	ARMANDEA S.R.L.	112.575	54.270
20	MUNICIPIUL GIURGIU	Fabricarea produselor de morărit în comuna Gostinu	DANUBE GRAIN SERVICES S.R.L.	407.232	192.109
21	ORAȘ MIHĂILEȘTI	Fabrică de mobilier din PAL	MOBIA FILIALA MIHAILEȘTI S.R.L.	358.429	177.422
22	MUNICIPIUL GIURGIU	Sistem informatic de procesare masiv-paralelă în timp real bazat pe tehnologia clustering - utilizare concretă în următoarele două aplicații: Supraveghere electronică inteligentă asistată de calculator-nume de cod IntelliEye și Modelarea și vizualizarea de spații virtuale complexe - nume de cod MoreSpace	SPECTRA IT S.R.L.	321.996	160.287
23	MUNICIPIUL GIURGIU	Reutilizarea liniei panificație	PANESIM S.R.L.	46.490	19.210
24	MUNICIPIUL GIURGIU	Secție pentru executarea ferestrelor și ușilor din PVC	BLU GRUP S.R.L.	248.862	124.431
25	ADUNAȚII-COPĂCENI	e-Campus pentru dezvoltare de programe software și servicii de programare	SUNSET TRADE S.R.L.	307.374	117.186
26	MUNICIPIUL GIURGIU	Creșterea capacității de producție a agenților tensioactivi pentru bitumul rutier și îmbunătățirea sistemului de control al calității	POLL CHIMIC SA	288.547	80.877
27	ULMI	Colectarea și reciclarea deșeurilor de mase plastice	M & V PLASTICS PROD S.R.L.	357.818	176.541
28	MUNICIPIUL GIURGIU	Linie de producție geam termopan	OVIRA S.R.L.	86.449	42.263
29	ROATA DE JOS	Secție de panificație și patiserie	PISLARU S.R.L.	88.754	37.461
30	MUNICIPIUL GIURGIU	Fabricarea produselor de uz gospodăresc și sanitar din hârtie	ERMETIC S.R.L.	373.767	175.670
31	GRĂDINARI	Dezvoltarea sectorului de producție a materialelor de construcție	STYLE CONSTRUCT S.R.L.	465.864	192.109
32	FRĂTEȘTI	Fabrica de napolitane „TANO”	GHE. STUBEANU S.R.L.	349.740	147.590
33	ORAȘ MIHĂILEȘTI	Linie tehnologică de producere a panourilor din lemn masiv	AKTYV S.R.L.	393.516	177.422
34	MUNICIPIUL GIURGIU	Creșterea și diversificarea producției de mobilier	CODEX TRADING AND CONSULTING S.R.L.	381.144	190.572
35	MIHAI BRAVU	Secție de fabricație pentru preforme din polietilenă tereftalată	BAILONG S.R.L.	381.144	188.266
36	MUNICIPIUL GIURGIU	Creșterea capacității de producție confecții textile	INCOGNITO S.R.L.	39.206	19.210
37	MUNICIPIUL GIURGIU	Creșterea eficienței în producție navală, premisa exportului și dezvoltării locale	FAIR PLAY S.R.L.	362.531	181.180
38	ORAȘ MIHĂILEȘTI	Operaționalizarea unei fabrici de încălțăminte manufacturieră	MED ROM COMPANY S.R.L.	362.978	174.455
39	MUNICIPIUL GIURGIU	Fabrica de confecție textile	INA MOD S.R.L.	411.113	192.109
40	HOTARELE	Linie automată de ambalare a produselor fitosanitare lichide	ALCHIMEX - FILIALA GIURGIU S.R.L.	104.123	52.061
41	ORAȘ BOLINTIN-VALE	Stație de betoane de mare productivitate tip Liebherr	KRANZ GIURGIU S.R.L.	663.723	192.109
42	MUNICIPIUL GIURGIU	Valorificarea superioară a grâului prin fabricare de produse cu un înalt grad de prelucrare-Biscuiți zaharoși, fursecuri, napolitane, paste făinoase	PANEM S.A.	184.844	92.422
43	MUNICIPIUL GIURGIU	Linie de fabricație teracotă pentru sobe	CERAMICA IMPEX S.R.L.	184.424	92.212
44	MUNICIPIUL GIURGIU	„MINERVA” Construirea și înlocuirea de rețele de comunicații electronice pentru distribuirea către abonați a serviciilor internet, televiziune prin cablu și VOIP	BETA SISTEM S.R.L.	363.854	181.927

Subprogramul Dezvoltarea orașelor prin stimularea activității întreprinderilor mici și mijlocii

Nr. crt.	Localitate	Titlu	Beneficiar	Valoare totală la depunere (euro)	Valoare solicitată la depunere (euro)
45	ORAȘ MIHĂILEȘTI	Fabrica de semifabricate din lemn	COMALIRO IMPEX S.R.L.	183.613	89.787
46	ORAȘ BOLINTIN-VALE	Stație pentru fabricarea betoanelor și a elementelor prefabricate din beton	EXPRESCONSTRUCT ANK S.R.L.	157.376	76.652
47	ORAȘ MIHĂILEȘTI	Mărirea capacității de producție la punctul de lucru, ambalaje din carton ondulat - Mihăilești, județul Giurgiu	NICOL S.R.L.	53.253	25.961

Nr. crt.	Localitate	Titlu	Beneficiar	Valoare totală la depunere (euro)	Valoare solicitată la depunere (euro)
48	ORAȘ MIHĂILEȘTI	Fabrică de uși și ferestre termopan model european din lemn	MOBIA 94 PRODIMPX S.R.L.	76.945	37.318
49	ORAȘ MIHĂILEȘTI	Fabrică de piese pentru instalații de uscare a lemnului	SEBA INDUSTRIAL S.R.L.	182.128	88.332

Subprogramul Investiții în servicii sociale

Nr. crt.	Localitate	Titlu	Beneficiar	Valoare totală la depunere (euro)	Valoare solicitată la depunere (euro)
50	GOSTINARI	Reabilitarea căminului pentru persoane vârstnice Mironești	Consiliul Județean Giurgiu	41.513	37.254
51	MUNICIPIUL GIURGIU	Reabilitarea centrului pentru copii cu handicap sever „Sfânta Maria”	Consiliul Județean Giurgiu	77.712	69.724
52	BUȘANI	Centru săptămânal pentru elevii săraci din zona de nord-vest a județului Giurgiu	Consiliul Local Bușani	71.413	64.197
53	MUNICIPIUL GIURGIU	Înființarea complexului de servicii sociale în municipiul Giurgiu	Consiliul Județean Giurgiu	69.517	62.564

PHARE 2004

Nr. crt.	Localitate	Titlu	Beneficiar	Valoare totală la depunere (euro)	Valoare solicitată la depunere (euro)
TVET - Modernizarea școlilor tehnice și profesionale					
54	MUNICIPIUL GIURGIU	Reabilitarea atelierelor și laboratoarelor din 17 unități școlare în partea de sud a regiunii Sud Muntenia - județele Dâmbovița, Giurgiu și Teleorman	Unități școlare din județul Dâmbovița	1.370.762	1.370.762

Programul Operațional Regional 2007 - 2013

Nr. crt.	Axă	Localitate	Titlu	Beneficiar	Valoare totală la depunere (euro)	Valoare solicitată la depunere (euro)
55	1	MUNICIPIUL GIURGIU	Lucrări de intervenții pentru creșterea performanței energetice a blocurilor de locuințe, municipiul Giurgiu, Ansamblul nr. 1	Municipiul Giurgiu	653.292	357.043
56	1	MUNICIPIUL GIURGIU	Lucrări de intervenții pentru creșterea performanței energetice a blocurilor de locuințe, municipiul Giurgiu, Ansamblul nr. 2	Municipiul Giurgiu	520.385	279.220
57	3	BUȘANI	Modernizare a Ambulatoriului Spitalului Vadu Lat	Județul Giurgiu	330.953	262.297
58	3	GRĂDINARI	Reabilitare, modernizare și dotare Centrul de Integrare prin Terapie Ocupațională Tântava	Județul Giurgiu	854.496	608.353
59	3	HOTARELE	Reabilitare, modernizare, extindere și dotare Centru de Asistență Socială Hotarele, județul Giurgiu	Județul Giurgiu	858.619	659.849
60	3	GOSTINARI	Reabilitare, modernizare, extindere și dotare Căminul pentru persoane vârstnice Mironești, județul Giurgiu	Județul Giurgiu	839.198	645.102
61	3	MUNICIPIUL GIURGIU	Reabilitare și extindere Complex de Servicii Sociale Giurgiu	Județul Giurgiu	855.204	636.729
62	3	STĂNEȘTI	Amenajare Centru pentru Persoane Vârstnice prin reabilitarea și extinderea unei clădiri situate în satul Oncești comuna Stănești, județul Giurgiu	DGASPC Giurgiu	822.441	576.687
63	3	ADUNAȚII-COPĂCENI	Reabilitare, modernizare, extindere și dotare Centrul de Asistență Medico-Socială Mogoșești, județul Giurgiu	Parteneriatul dintre Județul Giurgiu și Centrul de Asistență Medico-Socială Mogoșești	857.088	665.450
64	3	MUNICIPIUL GIURGIU	Achiziție echipamente specifice pentru îmbunătățirea capacității și calității sistemului de intervenție în situații de urgență și pentru acordarea asistenței medicale de urgență și a primului ajutor calificat, în Regiunea Sud Muntenia	ADI „Situații de Urgență Sud Muntenia”	1.748.872	1.381.614
65	3	MUNICIPIUL GIURGIU	Achiziție echipamente specifice pentru îmbunătățirea capacității și calității sistemului de intervenție în situații de urgență și pentru acordarea asistenței medicale de urgență și a primului ajutor calificat, în Regiunea Sud Muntenia- etapa a II a	ADI „Situații de Urgență Sud Muntenia”	723.775	709.299
66	3	MUNICIPIUL GIURGIU	Achiziție echipamente pentru intervenții de urgență în condiții de iarnă (autofreze de zăpadă), în Regiunea Sud Muntenia	ADI „Situații de Urgență Sud Muntenia”	213.326	209.059

Nr. crt.	Axă	Localitate	Titlu	Beneficiar	Valoare totală la depunere (euro)	Valoare solicitată la depunere (euro)
67	3	VĂNĂTORII MICI	Reabilitare pentru creșterea eficienței energetice a școlii primare nr. 5, satul Poiana lui Stânga, comuna Vânătorii Mici, jud Giurgiu	Comuna Vânătorii Mici	123.896	117.496
68	3	MUNICIPIUL GIURGIU	Continuarea lucrărilor „Consolidare clădire Colegiul Național „Ion Maiorescu” din Giurgiu	Municipiul Giurgiu	832.553	810.490
69	3	BULBUCATA	Reabilitare pentru creșterea eficienței energetice a Școlii Gimnaziale „Nichifor Crainic”	Comuna Bulbucata	121.906	115.532
70	3	CREVEDIA MARE	Extindere Școală cu clasele I-VIII Crevedia Mare, județul Giurgiu	Parteneriatul dintre Comuna Crevedia Mare și Școala Gimnazială „Nicolae Crevedia”	211.557	37.292
71	3	HOTARELE	Construcție campus școlar și lucrări de extindere a Liceului „Udriște Năsturel”	Parteneriatul dintre Comuna Hotarele și Liceul „Udriște Năsturel”, Hotarele	3.163.657	3.012.836
72	4	MUNICIPIUL GIURGIU	Structura de sprijin a afacerilor municipiul Giurgiu	OMEGA IMPEX S.R.L.	3.249.837	1.729.895
73	4	BOLINTIN-DEAL	Centru multifuncțional de dezvoltare a afacerilor	Camion Logistic S.R.L.	3.761.268	1.999.063
74	4	MUNICIPIUL GIURGIU	Creșterea capacității de lucru în construcții la CLACOS S.R.L. prin achiziția de utilaje și echipamente specifice acestei activități	CLACOS S.R.L.	266.771	204.442
75	4	MUNICIPIUL GIURGIU	Îmbunătățirea capacității de lucru în construcția de drumuri la MUNTENIA INVEST S.R.L. prin achiziția de utilaje și echipamente specifice acestei activități	MUNTENIA INVEST S.R.L.	333.667	207.714
76	4	MUNICIPIUL GIURGIU	Realizarea unei unități de producție polistiren	Aentis Design S.R.L.	227.662	180.185
77	4	MUNICIPIUL GIURGIU	Diversificarea activității microîntreprinderii Bridge Europe Consulting S.R.L. în domeniul lucrărilor de pregătire a terenului pentru construcții	Bridge Europe Consulting S.R.L.	228.751	184.477
78	4	MUNICIPIUL GIURGIU	TABLA CONSTRUCT S.R.L Giurgiu: Servicii competitive	TABLA CONSTRUCT S.R.L.	303.409	204.442
79	4	MUNICIPIUL GIURGIU	Modernizarea clinicii stomatologice ARIDENT S.R.L. prin dotarea cu echipamente de înaltă performanță	ARIDENT S.R.L.	240.358	193.361
80	4	MUNICIPIUL GIURGIU	Achiziția de software la JUST BEST SYSTEM S.R.L. în vederea creșterii performanțelor companiei	JUST BEST SYSTEM S.R.L.	210.282	168.028
81	4	MUNICIPIUL GIURGIU	Dotarea UNION PROD COMPANY S.R.L. cu un utilaj de înaltă performanță pentru executarea de lucrări de terasamente	UNION PROD COMPANY S.R.L.	248.571	200.460
82	4	MUNICIPIUL GIURGIU	THE FIRST SWIMMING POOL S.R.L.: servicii competitive	THE FIRST SWIMMING POOL S.R.L.	345.555	196.453
83	4	ORAȘ MIHĂILEȘTI	Realizarea unei unități de fabricare a detergenților	REMAR DISTRIBUTION PRO S.R.L.	246.772	199.009
84	4	MUNICIPIUL GIURGIU	Creșterea gradului de utilizare a tehnologiilor noi – modern prin achiziționarea de echipamente specifice pentru studioul de televiziune DIVA TV – municipiul Giurgiu	ROMPROD S.R.L.	28.628	16.839
85	4	MUNICIPIUL GIURGIU	Dotarea cu echipamente performante a PETER&LUK CONSULTING 87 S.R.L.	PETER&LUK CONSULTING 87 S.R.L.	188.221	188.221
86	4	MUNICIPIUL GIURGIU	Dotare clinică medicală cu aparatură performantă, mobilier și aparatură birotică, în vederea dezvoltării SIGMA MEDICAL CLASS S.R.L. și a îmbunătățirii poziției pe piață a acesteia	SIGMA MEDICAL CLASS S.R.L.	263.213	196.453
87	4	MUNICIPIUL GIURGIU	Creșterea gradului de utilizare a echipamentelor noi – modern prin achiziționarea unui buldoexcavator de 100 CP la Muntenia INVEST – municipiul Giurgiu	MUNTENIA INVEST S.R.L.	71.084	41.814
88	4	MUNICIPIUL GIURGIU	Achiziție de utilaje pentru construcții în vederea creșterii competitivității Digital Image Impex S.R.L.	Digital Image Impex S.R.L.	270.376	196.453
89	4	MUNICIPIUL GIURGIU	Diversificarea activității microîntreprinderii Infinity Wood S.R.L. în domeniul lucrărilor de construcții	INFINITY WOOD S.R.L.	242.526	195.586
90	4	ORAȘ MIHĂILEȘTI	Dezvoltarea societății CIER S.R.L. prin achiziția de echipamente performante	CIER S.R.L.	240.553	193.745
91	4	MUNICIPIUL GIURGIU	Achiziție utilaj la Smart Trading S.R.L.	Smart Trading S.R.L.	286.238	200.466
92	4	MUNICIPIUL GIURGIU	Realizarea unei unități de producție profile pentru rigips	ENZO COM S.R.L.	236.331	187.083
93	4	MUNICIPIUL GIURGIU	Achiziția de echipamente tehnologice pentru modernizarea serviciilor de curățenie specializată în cadrul ROVENT INVEST S.R.L.	ROVENT INVEST S.R.L.	146.553	115.748
94	4	ORAȘ BOLINTIN-VALE	Creșterea competitivității Cozzo și Rechinul S.R.L. prin achiziționarea de utilaje construcții	COZZO și RECHINUL S.R.L.	232.674	183.469
95	4	MUNICIPIUL GIURGIU	Dezvoltarea DANI INTERNATIONAL S.R.L. prin achiziție de utilaje performante	DANI INTERNATIONAL S.R.L.	248.851	248.851
96	4	ORAȘ BOLINTIN-VALE	Creșterea competitivității MCI INVEST S.R.L. prin achiziția de prese compactoare pentru recidarea deșeurilor nepericuloase	MCI INVEST S.R.L.	253.072	204.090
97	5	COMANA	Restaurarea și valorificarea turistică durabilă a monumentului istoric Mănăstirea Fortificată Comana și modernizarea infrastructurii conexe	Parteneriatul între Județul Giurgiu și Mănăstirea Comana	7.144.222	5.461.099

Programul Operațional Sectorial Creșterea Competitivității Economice 2007 - 2013

Nr. crt.	Axă	Localitate	Titlu	Beneficiar	Valoare totală la depunere (euro)	Valoare solicitată la depunere (euro)
98	1	BULBUCATA	Achiziție utilaje pentru dezvoltarea activității la S.C. ECO HORTICULTURA S.R.L.	ECO HORTICULTURA S.R.L.	461.164	256.425
99	1	ROATA DE JOS	Necesar de utilaje tehnologice pentru dezvoltarea activității de construcții rezidențiale și nerezidențiale	MATMAR IMPEX S.R.L.	380.630	212.653
100	1	ORAȘ MIHĂILEȘTI	Construire și echipare hală de producție carton ondulat	NICOL S.R.L.	430.702	233.989
101	1	MUNICIPIUL GIURGIU	Modernizarea și extinderea capacității de producție la S.C. TC CONSTRUCT S.R.L. Giurgiu, prin achiziția unei linii complete înalt tehnologizată, pentru producția geamului termoizolator	TC CONSTRUCT S.R.L.	376.988	223.733
102	1	GRĂDINARI	Creșterea productivității în activitatea de extragere a agregatelor minerale, prin utilizarea utilajelor moderne	S.U.T. CARPATI S.A.	508.523	247.110
103	1	MUNICIPIUL GIURGIU	Planuri de viitor	LABEL PRINT S.R.L.	38.816	21.912
104	1	FRĂTEȘTI	Achiziția de active tangibile pentru modernizarea activității de construcții	DB CONSTRUCT ARGES S.A.	371.346	217.880
105	1	ORAȘ MIHĂILEȘTI	Reciclare pentru viitor	DELTA GAS LNC S.R.L.	39.056	21.912
106	1	MUNICIPIUL GIURGIU	Complex preparare alte produse minerale nemetalice	CERAMICA IMPEX S.R.L.	2.601.478	1.305.186
107	1	JOIȚA	Diversificarea activității de producție a S.C. Style Construct S.R.L. prin crearea unei unități de producție prefabricate din beton	STYLE CONSTRUCT S.R.L.	2.181.002	1.067.115
108	1	MUNICIPIUL GIURGIU	Creșterea competitivității firmei S.C. MICKY&COMPANY IMPEX S.R.L. prin achiziția de utilaje performante	GENERAL BUILDING INTERNATIONAL S.R.L.	459.404	258.853
109	1	CĂLUGĂRENI	Fabrică de producție mase plastice și fabrică medii de cultură pentru diagnostic	SANIMED INTERNATIONAL IMPEX S.R.L.	2.728.905	1.463.281
110	1	MUNICIPIUL GIURGIU	Achiziționarea de echipamente și mijloace de transport tehnologice pentru diversificarea activității de producție	ELECTROCONSTRUCȚIA ELCO GIURGIU S.A.	535.546	258.839
111	1	CĂLUGĂRENI	Dotarea cu echipamente moderne a S.C. MEDICAMED MARKET S.R.L.	MEDICAMED MARKET S.R.L.	454.276	255.941
112	1	GRĂDINARI	Creșterea competitivității S.C. ITALPLAST GROUP S.R.L. prin achiziția unei instalații de regranulare performante	ITALPLAST GROUP S.R.L.	526.784	283.541
113	1	MUNICIPIUL GIURGIU	Achiziție utilaje și echipamente specializate în activitatea de lucrări de construcții	CERAMICA IMPEX S.R.L.	517.821	258.827
114	1	ORAȘ MIHĂILEȘTI	Creșterea competitivității S.C. ASTER ASIST S.R.L. prin achiziția de utilaje performante și inovatoare	ASTER ASIST S.R.L.	415.685	226.494
115	1	CĂLUGĂRENI	Creșterea capacității de producție a S.C. SANIMED INTERNATIONAL IMPEX S.R.L.	SANIMED INTERNATIONAL IMPEX S.R.L.	458.542	258.854
116	1	ORAȘ BOLINTIN-VALE	Modernizarea activității NBG S.R.L. prin dotarea cu echipamente performante pentru construcții	N.B.G. S.R.L.	509.899	256.446
117	1	BOLINTIN-DEAL	Creșterea competitivității în domeniul tipăririi materialelor publicitare - Tipografia Real S.R.L.	TIPOGRAFIA REAL S.R.L.	2.746.093	1.011.338
118	1	MUNICIPIUL GIURGIU	Modernizarea și extinderea capacității de producție a betoanelor la Giurgiu, prin achiziția unei stații de betoane mobilă de ultimă generație	CONSIG S.A.	410.873	210.864
119	1	MUNICIPIUL GIURGIU	Modernizarea și completarea parcului de utilaje destinate construcțiilor pentru creșterea competitivității economice a firmei	SOLIDARITATEA 2003 S.R.L.	449.032	258.854
120	1	CĂLUGĂRENI	Creșterea competitivității prin achiziția de tehnologii inovative pentru fabricarea de produse pentru uz farmaceutic (uman și veterinar)	MEDICAMED MARKET S.R.L.	1.856.289	1.019.867
121	1	MUNICIPIUL GIURGIU	Modernizarea activității S.C. EGIS S.R.L. Giurgiu prin achiziția de utilaje tehnologice specifice	EGIS S.R.L.	441.166	258.835
122	1	MUNICIPIUL GIURGIU	Creșterea competitivității firmei pe piața națională prin achiziția de echipamente tipografice de ultimă generație	LABEL PRINT S.R.L.	305.193	178.850
123	1	CĂLUGĂRENI	Retehnologizarea S.C. Sanimed International Impex S.R.L.	SANIMED INTERNATIONAL IMPEX S.R.L.	505.013	258.854
124	1	MUNICIPIUL GIURGIU	Modernizare pentru calitate și eficiență	LABEL PRINT S.R.L.	364.674	250.053
125	1	ADUNAȚII-COPĂCENI	Achiziție de utilaje pentru S.C. IMOBILIARE SOLUTIONS GROUP S.R.L.	IMOBILIARE SOLUTIONS GROUP S.R.L.	231.792	130.850
126	1	MUNICIPIUL GIURGIU	Dezvoltarea activității S.C. PCM-ROM S.R.L. prin achiziția de echipamente	PCM-ROM S.R.L.	2.605.647	1.071.531
127	1	MUNICIPIUL GIURGIU	Dezvoltarea activității S.C. TOP TECHNOLOGY S.R.L. prin achiziția de echipamente și software	TOP TECHNOLOGY S.R.L.	2.430.541	1.071.419
128	1	MUNICIPIUL GIURGIU	Modernizare secție de producție prin reabilitarea termică, reamenajare hală și achiziție de echipamente	TOP TECHNOLOGY S.R.L.	2.443.990	1.102.548
129	1	SĂBĂRENI	Modernizarea S.C. ICONOMIC SACOM S.R.L., prin mecanizare și dotare cu utilaje specifice	ICONOMIC SACOM S.R.L.	303.165	146.826

Nr. crt.	Axă	Localitate	Titlu	Beneficiar	Valoare totală la depunere (euro)	Valoare solicitată la depunere (euro)
130	1	HOTARELE	Creșterea competitivității S.C. GAMMA VET IMPEX S.R.L.	GAMMA VET IMPEX S.R.L.	28.276	15.760
131	1	MUNICIPIUL GIURGIU	Modernizarea și creșterea productivității în cadrul firmei S.C. Reos Production S.R.L.	REOS PRODUCTION S.R.L.	173.499	81.330
132	1	MUNICIPIUL GIURGIU	Modernizare S.C. CONSIG S.A. Giurgiu prin achiziția de utilaje, echipamente și mijloace de transport tehnologice specifice activității de construcții	CONSIG S.A.	520.753	254.218
133	1	BOLINTIN-DEAL	Creșterea competitivității S.C. DEME MACARALE S.R.L. pe piața lucrărilor speciale de construcții, prin achiziționarea de macarale mobile, inovative în vederea susținerii dezvoltării durabile la nivel național	DEME MACARALE S.R.L.	3.707.419	1.534.875
134	3	CREVEDIA MARE	Dăruind vei dobândi	CENTRUL SOCIAL CULTURAL RELIGIOS PATRIARHUL TEOCTIST	25.036	19.180

Programul Operațional Regional 2014 - 2020

Nr. crt.	Axă	Localitate	Titlu	Beneficiar	Valoare totală la depunere (euro)	Valoare solicitată la depunere (euro)
135	2	MUNICIPIUL GIURGIU	Achiziții de echipamente în vederea dezvoltării activității de producție a profilelor din oțel inoxidabil	BEST UTIL CONSTRUCT S.R.L.	316.443	194.276
136	2	ORAȘ BOLINTIN-VALE	Dezvoltarea activității FAM IMPEX S.R.L. prin achiziția de utilaje performante	FAM IMPEX S.R.L.	264.190	189.706
137	2	MUNICIPIUL GIURGIU	Promovarea spiritului antreprenorial la VANCON UTILAJE S.R.L. prin diversificarea activității	VANCON UTILAJE S.R.L.	299.268	194.247
138	2	ORAȘ BOLINTIN-VALE	Dezvoltarea activității microîntreprinderii ANCASTA SERVICES prin implementarea soluției de curățare filtre în industria utilajelor pentru construcții	ANCASTA SERVICES S.R.L.	205.180	137.936
139	2	MUNICIPIUL GIURGIU	Dezvoltarea și diversificarea activității CORINA PLAST S.R.L. prin achiziția unor echipamente și utilaje necesare lucrărilor de pregătire a terenului	CORINA PLAST S.R.L.	294.684	192.846
140	2	ORAȘ BOLINTIN-VALE	Dezvoltarea activității societății BOIL RECYCLING prin achiziționarea de echipamente pentru colectarea deșeurilor nepericuloase	BOIL RECYCLING S.R.L.	127.490	84.993
141	2	MUNICIPIUL GIURGIU	Dezvoltarea AGROSPICE S.R.L. prin achiziția de utilaje moderne	AGROSPICE S.R.L.	260.802	172.250
142	2	MUNICIPIUL GIURGIU	Creșterea competitivității beneficiarului DC GAMES S.R.L. prin achiziția de echipamente specifice activității de producție publicitară	DC GAMES S.R.L.	73.275	48.850
143	2	ORAȘ BOLINTIN-VALE	Creșterea competitivității MAVE STUDIO prin achiziția de echipamente pentru producția cinematografică	MAVE STUDIO S.R.L.	206.699	124.357
144	2	MUNICIPIUL GIURGIU	Portal web revoluționar dedicat agențiilor de turism - TravelSys	INCIPIO TRADING S.R.L.	98.728	78.550
145	2	ORAȘ BOLINTIN-VALE	Înființarea unui proces inovator de producție la INTELLIGENT CONVERGENT SOLUTIONS (ICOS) S.R.L.	INTELLIGENT CONVERGENT SOLUTIONS (ICOS) S.R.L.	285.954	186.829
146	3	MUNICIPIUL GIURGIU	Reabilitarea termică a 6 blocuri de locuințe în municipiul Giurgiu - Cartier Policlinică	Municipiul Giurgiu	617.957	370.774

**Număr proiecte implementate/
în implementare**

146

**Valoare totală contracte
- milioane de euro -**

82,71

**Valoare solicitată contracte
- milioane de euro -**

49,16

NOTĂ În cazul Programului Operațional Regional, au fost luate în calcul doar 12 proiecte aferente perioadei de programare 2014-2020, și anume cele contractate până în luna februarie 2018, moment în care au fost colectate datele de mai sus!

IX. DATE DE CONTACT

Sediul Agenției din CĂLĂRAȘI

Adresă: str. General Constantin Pantazi, nr. 7A, cod 910164, mun. Călărași, jud. Călărași
Tel.: 0242/331.769
Fax: 0242/313.167
E-mail: office@adrmuntenia.ro

Serviciul Organism Intermediar POS CCE

Adresă: Str. Sloboziei, nr. 9, mun. Călărași, cod 910001, jud. Călărași
Tel./Fax: 0342/100.160
E-mail: oi.poscce@adrmuntenia.ro

Biroul Județean ARGES

Adresă: sediul Consiliului Județean Argeș: Piața Vasile Milea, nr. 1, et. III, cam. 117, mun. Pitești, jud. Argeș
Tel./Fax: 0248/222.250
E-mail: arges@adrmuntenia.ro

Biroul Județean DÂMBOVIȚA

Adresă: sediul Consiliului Județean Dâmbovița: B-dul Independenței, nr. 1, et. IV, cam. 101, mun. Târgoviște, jud. Dâmbovița
Tel./Fax: 0345/100.018
E-mail: dambovita@adrmuntenia.ro

Biroul Județean GIURGIU

Adresă: b-dul Mihai Viteazu, nr. 4, mun. Giurgiu, jud. Giurgiu
Tel./Fax: 0246/215.271
E-mail: giurgiu@adrmuntenia.ro

Biroul Județean IALOMIȚA

Adresa: sediul Consiliului Județean Ialomița, Piața Revoluției, nr. 1, et. IV, cam. 55/ 58/ 59, mun. Slobozia, jud. Ialomița
Tel./Fax: 0343/101.139
E-mail: ialomita@adrmuntenia.ro

Biroul Județean PRAHOVA

Adresă: sediul Consiliului Județean Prahova, Str. Republicii, nr. 2-4, et. VI, cam. 626/ 627, cod 100066, mun. Ploiești, jud. Prahova
Tel./Fax: 0244/595.594
E-mail: prahova@adrmuntenia.ro

Serviciul Dezvoltare Urbană

Adresă: str. Romană, nr. 28-30, et. I, mun. Ploiești, jud. Prahova (în spatele Palatului Administrativ)
Tel.: 0344/111.340
Fax: 0344/111.341
E-mail: dezvoltare.urbana@adrmuntenia.ro

Biroul Județean TELEORMAN

Adresă: sediul Consiliului Județean Teleorman, Str. Dunării, nr. 178, parter, mun. Alexandria, jud. Teleorman
Tel.: 0247/311.201, int. 358
Fax: 0247/312.494
E-mail: teleorman@adrmuntenia.ro



SUD MUNTENIA
Agenția pentru Dezvoltare Regională

AGENȚIA PENTRU DEZVOLTARE REGIONALĂ SUD-MUNTENIA

ADRESA: Str. General Constantin Pantazi, nr. 7A, Călărași

TELEFOANE: 0242 / 331.769 și 0728/026.708

FAX: 0242 / 313.167

E-MAIL: office@adrmuntenia.ro

WEBSITE-URI: www.adrmuntenia.ro; regio.adrmuntenia.ro; posce.adrmuntenia.ro

 adrsudmuntenia

 ADRSudMuntenia

 ADRSudMuntenia

 ADRSM